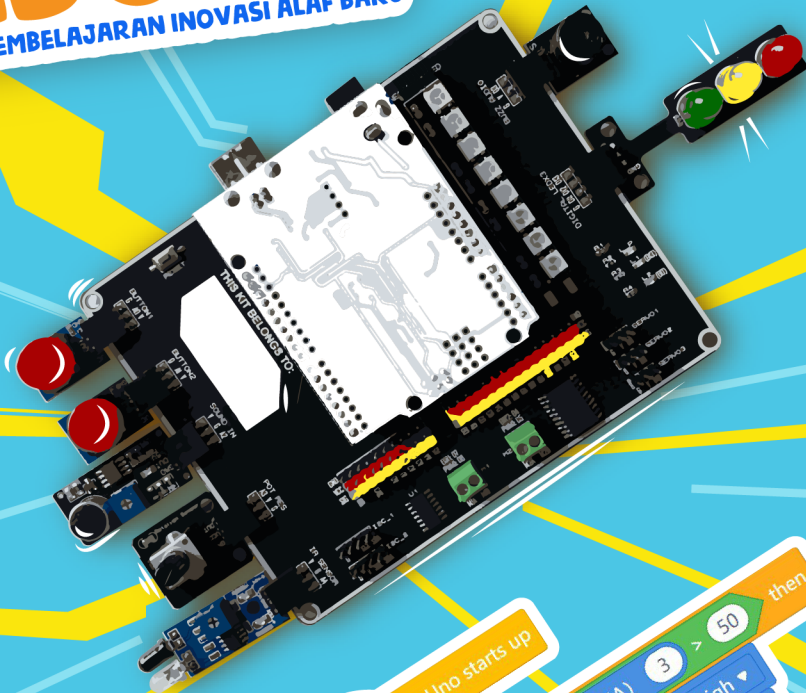


REKA EDUKIT

KIT PEMBELAJARAN INOVASI ALAF BARU



- Reka dan bangunan pelbagai inovasi berteknologi.
- Papan mikropengawal mudah dinaik taraf.
- Menggunakan perisian sumber terbuka ("open-source")
- Pengekodan grafik yang mudah dan seronok.



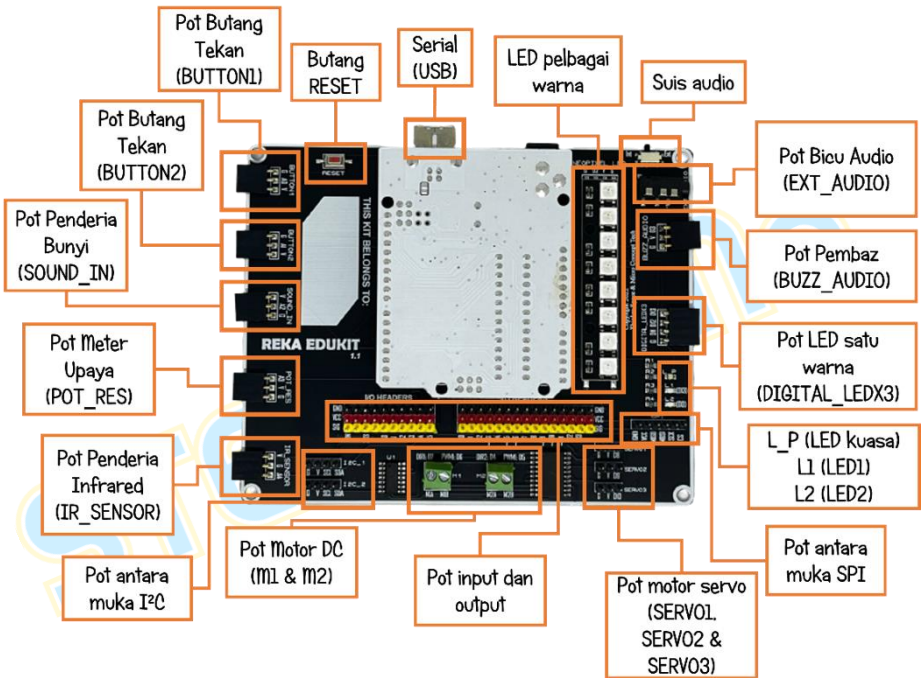
ISI KANDUNGAN

ANATOMI REKA EDUKIT	1
PEMASANGAN PERISIAN MBLOK V5	4
CARA MENAMBAH REKAEDUKIT	7
PENGENALAN KEPADA SISTEM ROBOTIK	8
1: BUTANG TEKAN KAWALAN KOMUNIKASI	9
2: LAMPU HARI RAYA	13
3: LAMPU ISYARAT LALU LINTAS	16
4: SISTEM PENGGERA	21
5: PESTA LAMPU	24
6: SISTEM PEJALAN KAKI	30
7: ALAT MUZIK ALAF BARU	35
8: SISTEM LED PELBAGAI WARNA	42
9: SISTEM SEKURITI	45
10: SISTEM BILIK DARJAH	54
11: SISTEM PENGHALAU BURUNG	74
12: SISTEM KESELAMATAN KERETA	95
14: PENGAWAL LAMPU	108

STEM in me™

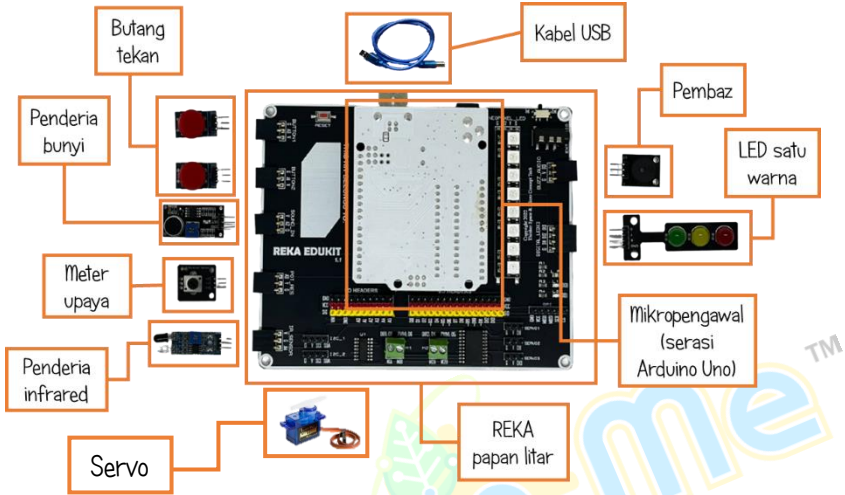
ANATOMI REKA EDUKIT

Peranti di atas papan litar.



ANATOMI REKA EDUKIT

Peranti persisian Reka Edukit.

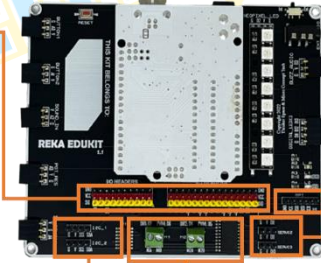


Peranti antara muka



Pot Input dan Output (I/O)

Port I/O membenarkan sambungan kepada perkakasan. Perkakasan ini mungkin dalaman atau luaran. Port disambungkan dengan litar tembaga dan julat memori yang membenarkan komunikasi data antara CPU, RAM dan port itu sendiri.



SPI

SPI (Serial Peripheral Interface) ialah bas² antara muka yang biasa digunakan untuk menghantar data antara mikropengawal dan peranti kecil seperti daftar peralihan, penderia dan kad SD.



I²C

I²C ialah singkatan untuk "Inter-Integrated Circuit". Ia adalah protokol sambungan antara muka bas² yang digunakan dalam peranti komunikasi berseri.



Motor DC

Motor arus terus (DC) ialah sejenis motor elektrik yang berputar menukarkan tenaga elektrik arus terus (DC) kepada tenaga mekanikal.



Motor Servo

Motor servo ialah penggerak berputar atau penggerak lurus yang boleh mengawal kedudukan sudut atau lurus, halaju dan pecutan dengan tepat.

ANATOMI REKA EDUKIT

Butiran nombor pin peranti dan peranti antara muka di Arduino Uno

POT PERANTI	PIN ARDUINO UNO	PERANTI
BUTTON1	A0	Butang Tekan 1
BUTTON2	A1	Butang Tekan 2
SOUND_IN	A2	Penderia Bunyi
POT_RES	A3	Meter Upaya
IR_SENSOR	A4	Penderia Infrared
BUZZ_AUDIO	D3	Pembaz
DIGITAL_LEDX3 (RED)	D11	LED Satu Warna (Merah)
DIGITAL_LEDX3 (YELLOW)	D12	LED Satu Warna (Kuning)
DIGITAL_LEDX3 (GREEN)	D13	LED Satu Warna (Hijau)
NEOPIXEL_LED	D2	LED Pelbagai Warna (Neopixel)
SERVO1	D8	Motor Servo 1
SERVO2	D9	Motor Servo 2
SERVO3	D10	Motor Servo 3
MOTOR1 DIRECTION	D7	Motor DC 1 (Arah Pusingan)
MOTOR1 PWM (SPEED)	D6	Motor DC 1 (PWM / Kelajuan Motor)
MOTOR2 DIRECTION	D4	Motor DC 2 (Arah Pusingan)
MOTOR2 PWM (SPEED)	D5	Motor DC 2 (PWM / Kelajuan Motor)
I2C – SCL	A5	I2C – SCL
I2C – SDA	A4	I2C – SDA
SPI – MISO	D12	SPI – MISO
SPI – MOSI	D11	SPI – MOSI
SPI – SCK	D13	SPI – SCK
SPI – CS	D10	SPI – CS
LED1	D13	Led 1
LED2	D0	Led 2

BLUETOOTH TX*	D11	Bluetooth Tx
BLUETOOTH RX*	D12	Bluetooth Rx

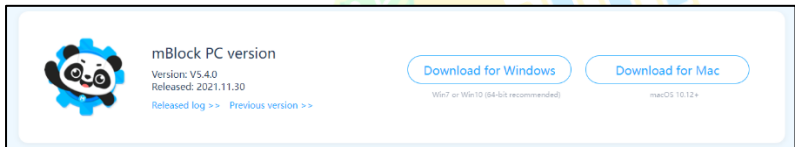
PEMASANGAN PERISIAN MBLOK V5

Langkah 1 Perisian mBlok v5 boleh didapatkan daripada



Link: <https://mblok.makeblok.com/en-us/download/> @

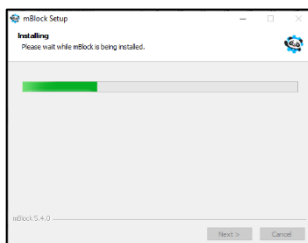
Langkah 2 Muat turun versi terkini mBlok v5 berdasarkan system pengendalian komputer.



Langkah 3 Klik mBlok v5 pada lokasi muat turun anda.

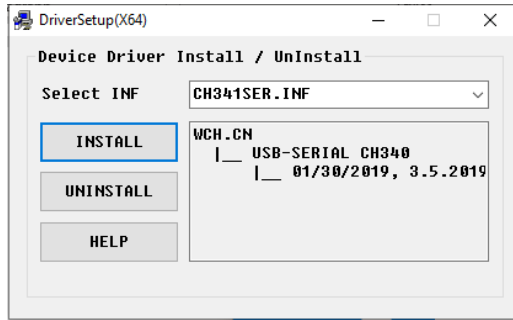


Langkah 4 Tunggu sehingga pemasangan mBlok v5 selesai.



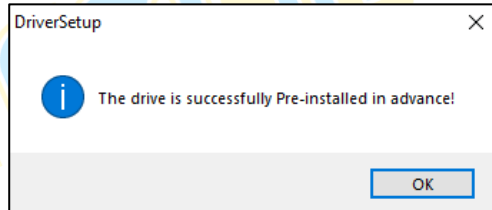
Langkah 5

Klik "INSTALL"



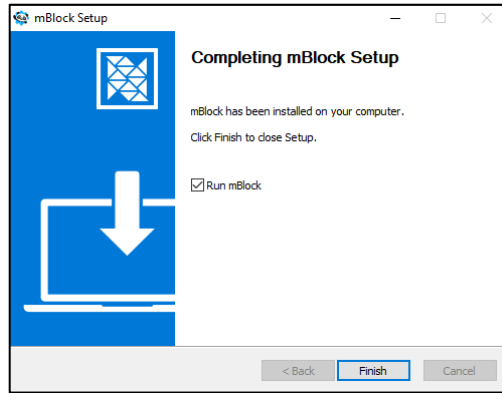
Langkah 6

Klik OK dan keluar



Langkah 7

Tandakan "Run mBlok". Klik "Finish".



STEM in me™

CARA MENAMBAH REKAEDUKIT

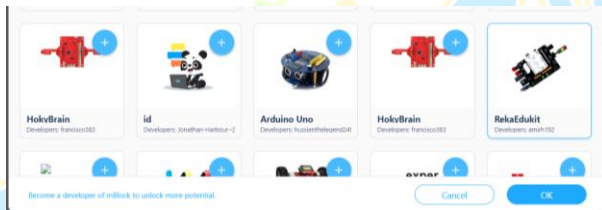


Langkah 1 Buka mBlok v5

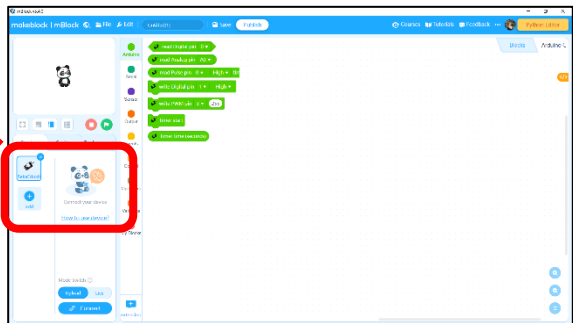
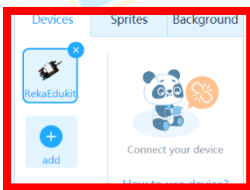
Langkah 2 tekan butang add



Langkah 3 Pilih peranti RekaEdukit dan tekan ok.



Langkah 4 Sekarang, anda boleh menikmati menggunakan mBlok v5!



PENGENALAN KEPADA SISTEM ROBOTIK

Definisi Sistem Robotik

- ✓ Sistem robotik adalah hasil gabungan **bidang Kejuruteraan** dan **Sains Komputer**. Ia merupakan satu bidang sains yang berkaitan dengan **penghasilan reka bentuk, pembuatan dan pemasangan** serta **operasi yang berkaitan dengan robot**.
- ✓ Penggunaan robot dapat dilihat dalam industri **automotif, pertanian, makanan, elektrik** dan lain-lain.



Penderia (Sensor)

Pergerakan (Output)



Elemen Robotik



Kuasa & Wayar



Kawalan & Pengaturcaraan


1: BUTANG TEKAN KAWALAN KOMUNIKASI

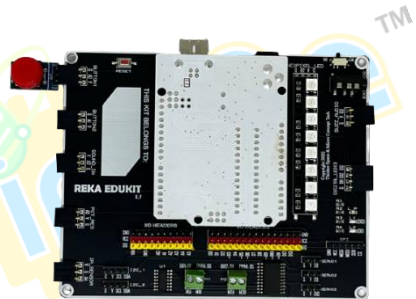
Di dalam projek ini kita akan memaparkan perkataan pada monitor bersiri.

PENGENALAN BUTANG TEKAN

Butang tekan (push button) ialah peranti mekanikal yang digunakan untuk mengawal litar elektrik. Digunakan untuk menggerakkan mekanisma pensuisan dalaman.

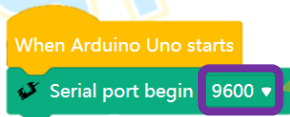
PERANTI YANG DIGUNAKAN :

1. Papan litar RekaEdukit
2. Butang tekan 



TUTORIAL

1. Seretkan blok **When Arduino Uno starts** berserta blok **Serial port begin**.



Tetapkan nilai baud kepada 9600.

2. Seretkan blok **After Arduino Uno starts** berserta blok **if, then**
3. Seterusnya, tambah blok **Button pressed** ke dalam ruang heksagon di dalam blok **if, then**.

Pilih butang tekan 1.

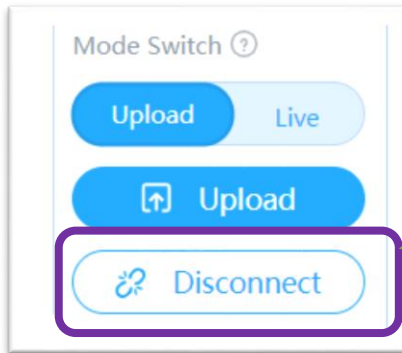
Blok ini terlaksana jika pernyataan yang telah ditetapkan adalah benar (true).

4. Tambah blok **Serial port print in line Reka** di dalam blok **if, then** diikuti dengan blok **delay**.

Masukkan perkataan seperti berikut.

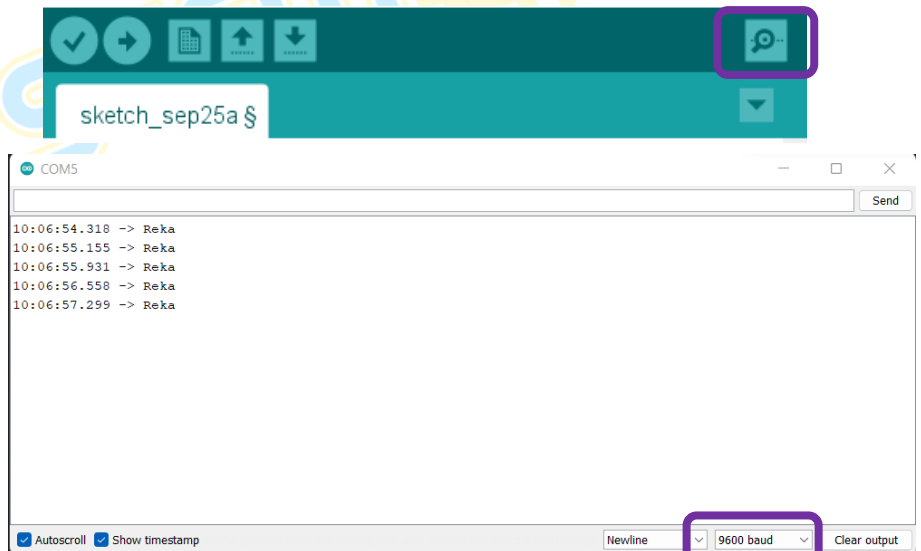
Tunggu dalam tempoh masa yang telah ditetapkan.

- Untuk melihat paparan pengeluaran, putus sambungan papan RekaEduKit daripada MBlok.



Tekan ikon berikut.

- Buka perisian [Arduino IDE](#). Kemudian tekan ikon kanta pembesar di sebelah kanan. Ia akan membuka monitor bersiri serta memaparkan perkataan.



STEM in me™

2: LAMPU HARI RAYA

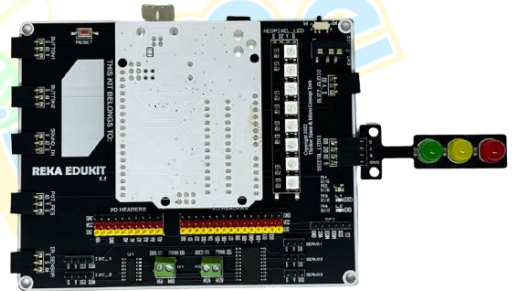
Di dalam projek ini kita akan menyalakan lampu LED satu warna (GYR LED) mengikut urutan yang telah ditetapkan.

PENGENALAN GYR LED

LED satu warna (GYR LED) merupakan modul paparan lampu isyarat mini yang mempunyai kecerahan yang tinggi, bersaiz kecil dan pendawaian mudah. Ia boleh disambung ke PWM untuk mengawal kecerahan LED.

PERANTI YANG DIGUNAKAN :

1. Papan litar RekaEdukit
2. LED satu warna (GYR LED)



TUTORIAL

1. Seretkan blok **After Arduino Uno starts** .

After Arduino Uno starts

2. Masukkan blok **LED** diikuti dengan blok **delay**.

```

After Arduino Uno starts
LED Red On
wait 1 seconds
  
```

Tetapkan warna LED kepada RED dan ON.

3. Ulang Langkah 2 untuk setiap warna LED.

```

After Arduino Uno starts
LED Red On
wait 1 seconds
LED Green On
wait 1 seconds
LED Yellow On
wait 1 seconds
  
```

Tetapkan warna LED kepada GREEN dan ON.

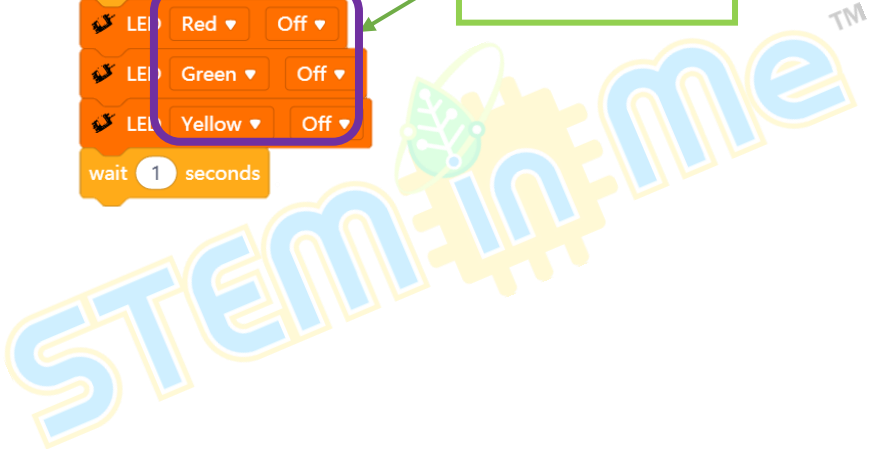
Tetapkan warna LED kepada YELLOW dan ON.



4. Kemudian, tambah 3 blok LED secara berturutan dan diakhiri oleh blok delay.

```
After Arduino Uno starts
LED Red On
wait 1 seconds
LED Green On
wait 1 seconds
LED Yellow On
wait 1 seconds
LED Red Off
LED Green Off
LED Yellow Off
wait 1 seconds
```

Tetapkan OFF untuk semua warna LED.




3: LAMPU ISYARAT LALU LINTAS


Projek ini bertujuan untuk mempraktikkan penggunaan lampu isyarat lalu lintas. Kita boleh mengawal warna LED satu warna (GYR LED) dalam satu-satu masa. Jika penderia infrared mengesan sesuatu LED berwarna hijau akan menyala. Untuk menukar kepada warna kuning, kita perlu menekan butang tekan 2. Akhir sekali, untuk menukar LED warna merah, kita perlu menekan butang tekan 1.

PERANTI YANG DIGUNAKAN :

1. Papan litar RekaEdukit

2. Butang tekan 

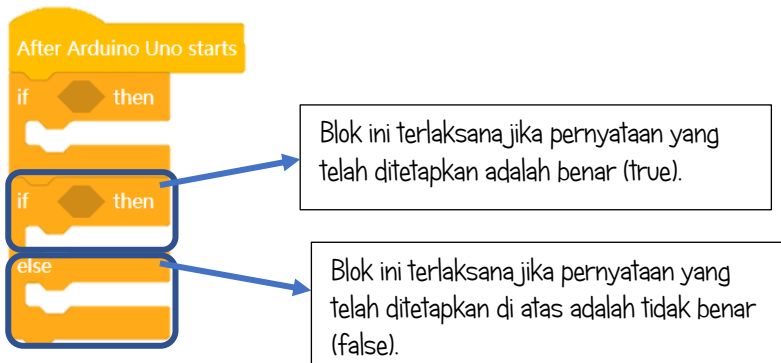
3. LED satu warna (GYR LED) 

4. Penderia infrared 

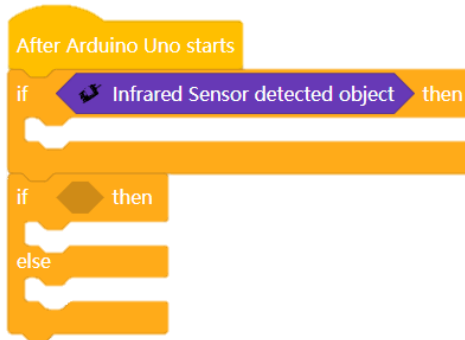


TUTORIAL

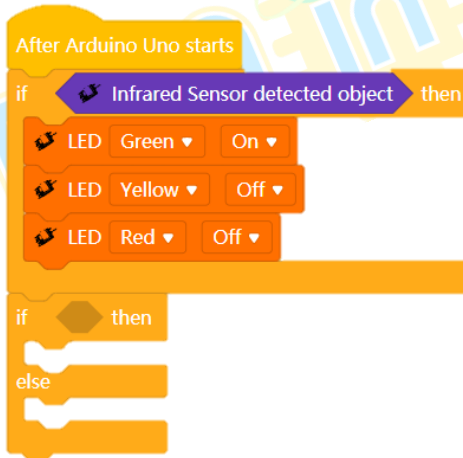
1. Seretkan After Arduino Uno starts berserta blok if, then dan blok if, then, else.



- Masukkan blok *Infrared Sensor detected object* ke dalam ruang heksagon di dalam blok *if. then*.



- Kemudian, masukkan blok *LED* untuk setiap warna *Hijau*, *Kuning* dan *Merah*.



4. Seret dan masukkan blok `button 1 pressed` ke dalam ruang heksagon di dalam blok `if, then, else`.

```

After Arduino Uno starts
if Infrared Sensor detected object then
  LED Green On
  LED Yellow Off
  LED Red Off
else
  if Button 1 pressed then
    LED Green Off
    LED Yellow Off
    LED Red On
  
```

5. Seret dan masukkan blok `if, then` ke dalam blok `else`.

```

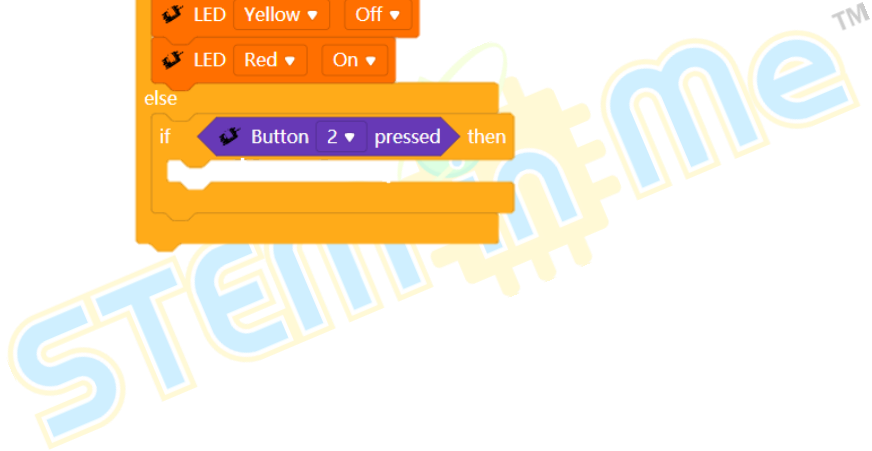
After Arduino Uno starts
if Infrared Sensor detected object then
  LED Green On
  LED Yellow Off
  LED Red Off
else
  if then
  
```

Blok ini terlaksana jika pernyataan yang telah ditetapkan di atas adalah tidak benar (false) dan jika pernyataan yang telah ditetapkan di sini adalah benar (true).

6. Masukkan blok `button 2 pressed` ke dalam ruang heksagon di dalam blok `if. then`.

```

After Arduino Uno starts
if Infrared Sensor detected object then
  LED Green On
  LED Yellow Off
  LED Red Off
if Button 1 pressed then
  LED Green Off
  LED Yellow Off
  LED Red On
else
  if Button 2 pressed then
  
```



7. Tambahkan blok LED untuk setiap warna Hijau, Kuning dan Merah.

```

After Arduino Uno starts
if Infrared Sensor detected object then
  LED Green On
  LED Yellow Off
  LED Red Off
else
  if Button 1 pressed then
    LED Green Off
    LED Yellow Off
    LED Red On
  else
    if Button 2 pressed then
      LED Green Off
      LED Yellow On
      LED Red Off
  
```



4: SISTEM PENGGERA

Di dalam projek ini kita akan membina sebuah sistem penggera. Penggera akan berbunyi jika penderia infrared (IR sensor) mengesan sesuatu objek di hadapan. Seterusnya, untuk menghentikan bunyi penggera, kita perlu menekan butang 1.

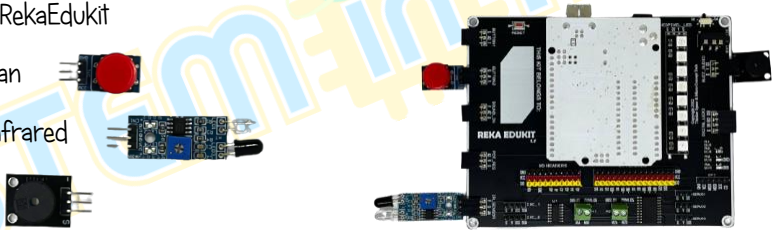
PENGENALAN PENDERIA INFRARED

Penderia infrared (IR Sensor) digunakan untuk mengesan objek di hadapan.

Jarak objek yang dikesan boleh dilaras.

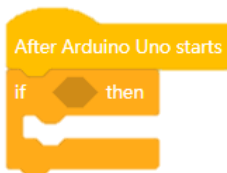
PERANTI YANG DIGUNAKAN :

1. Papan litar RekaEdukit
2. Butang tekan
3. Penderia infrared
4. Pembaz

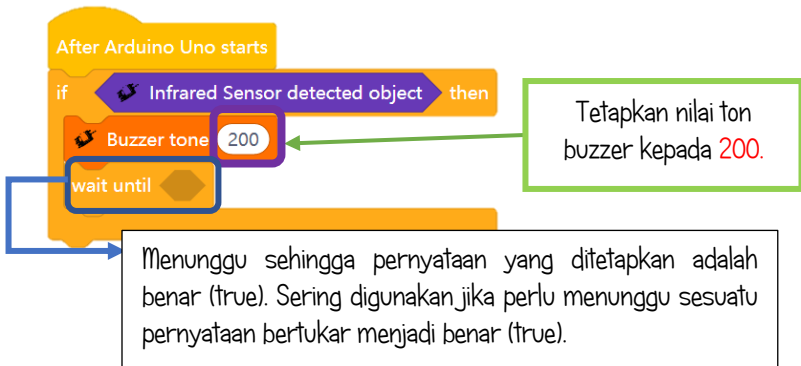


TUTORIAL

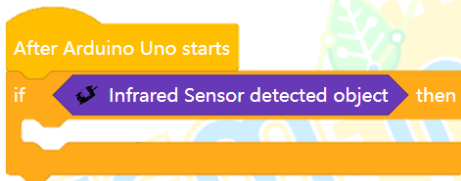
1. Seretkan *After Arduino Uno starts* berserta blok *forever* dan blok *if. then*.



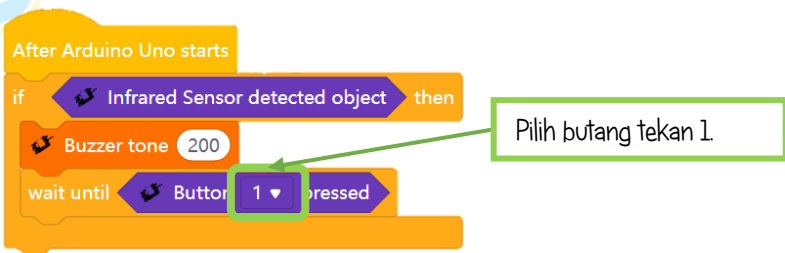
2. Seterusnya, masukkan blok *Infrared sensor detect object* ke dalam ruang heksagon di dalam blok *if. then*.



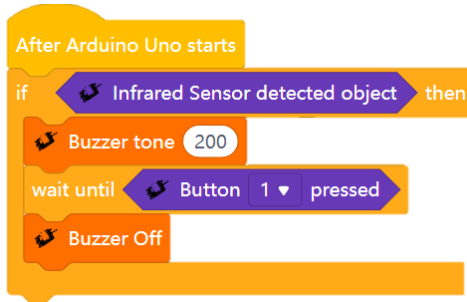
3. Kemudian, tambah *buzzer tone* berserta blok *wait until* di dalam blok *if. then*.



4. Seretkan blok *button pressed* ke dalam ruang heksagon di dalam blok *wait until*.



5. Tambahkan blok Buzzer Off di bawah blok wait until.



STEM in me™

5: PESTA LAMPU

Di dalam projek ini pula, kita akan menggunakan meter upaya (potentiometer) untuk menyalakan LED pelbagai warna (neopixel LED).

PENGENALAN METER UPAYA

Meter upaya (potentiometer) bertindak sebagai pembahagi voltan boleh laras. Potentiometer diubah secara manual untuk mengawal aliran arus elektrik.

PENGENALAN LED PELBAGAI WARNA (NEOPIXEL LED)

Setiap LED pelbagai warna (Neopixel LED) dikawal oleh litar bersepadu yang memproses maklumat dan menukarkannya kepada data untuk mengawal cahaya.

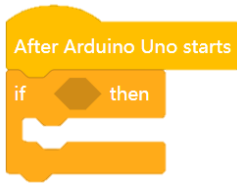
PERANTI YANG DIGUNAKAN :

1. Papan litar RekaEdukit
2. Meter upaya 
3. LED pelbagai warna (Neopixel LED) 



TUTORIAL

1. Seretkan blok *After Arduino Uno starts* berserta blok *if. then*.

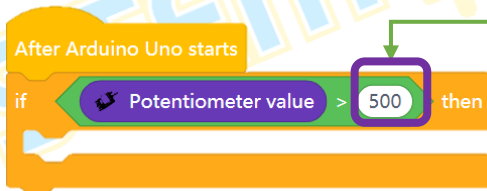


2. Tambah blok *greater than* ke dalam ruang heksagon di dalam blok *if. then*.



Blok ini digunakan untuk membandingkan nilai sebelah kiri dan nilai sebelah kanan. Jika nilai kiri lebih besar daripada nilai kanan, pernyataan ini dikira benar (true).

3. Kemudian, tambah blok *potential value* ke dalam blok *greater than*.



Tetapkan nilai kepada
500.

4. Seterusnya, seret dan masukkan blok *Neopixel LED* berserta *delay* ke dalam blok *if. then*.

```
After Arduino Uno starts
if Potentiometer value > 500 then
  NeoPixel LED 1 Red: 255 Green: 0 Blue: 0
  wait 0.5 seconds
```



5. Ulang Langkah 4 untuk setiap 8 blok Neopixel LED.

After Arduino Uno starts

if **Potentiometer value** > 500 then

NeoPixel LED 1	Red: 255 Green: 0 Blue: 0	merah
wait 0.5 seconds		
NeoPixel LED 2	Red: 255 Green: 165 Blue: 0	Jingga
wait 0.5 seconds		
NeoPixel LED 3	Red: 255 Green: 255 Blue: 0	Kuning
wait 0.5 seconds		
NeoPixel LED 4	Red: 0 Green: 128 Blue: 0	Hijau
wait 0.5 seconds		
NeoPixel LED 5	Red: 0 Green: 0 Blue: 255	Biru gelap
wait 0.5 seconds		
NeoPixel LED 6	Red: 255 Green: 0 Blue: 255	Ungu
wait 0.5 seconds		
NeoPixel LED 7	Red: 238 Green: 50 Blue: 50	Merah jambu
wait 0.5 seconds		
NeoPixel LED 8	Red: 64 Green: 224 Blue: 208	Biru muda
wait 0.5 seconds		

Pilih nombor berdasarkan kedudukan LED.

6. Seretkan Neopixel LED off di bawah blok if. then.

```

After Arduino Uno starts
if Potentiometer value > 500 then
  NeoPixel LED 1 Red: 255 Green: 0 Blue: 0
  wait 0.5 seconds
  NeoPixel LED 2 Red: 255 Green: 165 Blue: 0
  wait 0.5 seconds
  NeoPixel LED 3 Red: 255 Green: 255 Blue: 0
  wait 0.5 seconds
  NeoPixel LED 4 Red: 0 Green: 128 Blue: 0
  wait 0.5 seconds
  NeoPixel LED 5 Red: 0 Green: 0 Blue: 255
  wait 0.5 seconds
  NeoPixel LED 6 Red: 255 Green: 0 Blue: 255
  wait 0.5 seconds
  NeoPixel LED 7 Red: 238 Green: 50 Blue: 50
  wait 0.5 seconds
  NeoPixel LED 8 Red: 64 Green: 224 Blue: 208
  wait 0.5 seconds
  NeoPixel LED 1 Off
  
```


7. Ulang Langkah 6 untuk setiap 8 Neopixel LED.

```

After Arduino Uno starts
if Potentiometer value > 500 then
  NeoPixel LED 1 Red: 255 Green: 0 Blue: 0
  wait 0.5 seconds
  NeoPixel LED 2 Red: 255 Green: 165 Blue: 0
  wait 0.5 seconds
  NeoPixel LED 3 Red: 255 Green: 255 Blue: 0
  wait 0.5 seconds
  NeoPixel LED 4 Red: 0 Green: 128 Blue: 0
  wait 0.5 seconds
  NeoPixel LED 5 Red: 0 Green: 0 Blue: 255
  wait 0.5 seconds
  NeoPixel LED 6 Red: 255 Green: 0 Blue: 255
  wait 0.5 seconds
  NeoPixel LED 7 Red: 238 Green: 50 Blue: 50
  wait 0.5 seconds
  NeoPixel LED 8 Red: 64 Green: 224 Blue: 208
  wait 0.5 seconds
  NeoPixel LED 1 Off
  NeoPixel LED 2 Off
  NeoPixel LED 3 Off
  NeoPixel LED 4 Off
  NeoPixel LED 5 Off
  NeoPixel LED 6 Off
  NeoPixel LED 7 Off
  NeoPixel LED 8 Off
  
```

Pilih nomor berdasarkan kedudukan LED.

6: SISTEM PEJALAN KAKI

Kita akan membina sistem pejalan kaki menggunakan Peranti yang disenaraikan di bawah. Di dalam sistem ini, LED satu warna akan menyalakan warna **MERAH**. Apabila, penerima infrared mengesan sesuatu dan pengguna menekan butang tekan pada waktu yang sama, pembaz akan berbunyi dan LED satu warna akan menyalakan warna **HIJAU**.

PENGENALAN PEMBAZ

Pembaz (buzzer) merupakan peranti isyarat bunyi yang boleh menukarkan isyarat audio kepada isyarat bunyi.

PERANTI YANG DIGUNAKAN :

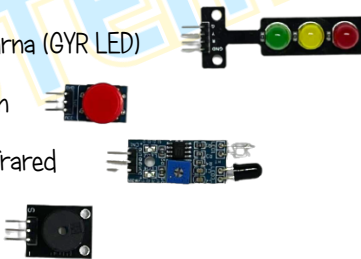
1. Papan litar RekaEdukit

2. LED satu warna (GYR LED)

3. Butang tekan

4. Penderia infrared

4. Pembaz



TUTORIAL

1. Seretkan blok *After Arduino Uno starts*.

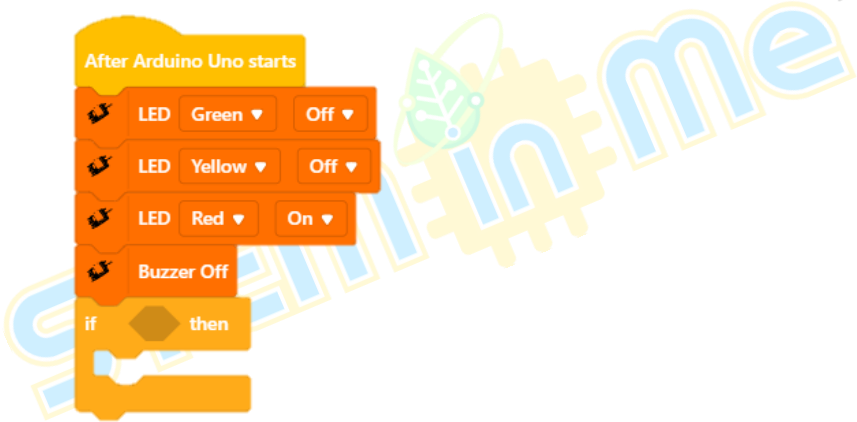
After Arduino Uno starts

- Masukkan 3 blok LED untuk setiap warna LED.



Pilih warna LED mengikut susunan berikut. Kemudian, pilih ON untuk LED MERAH.

- Seterusnya, seret dan masukkan blok buzzer off diikuti blok if. then di bawah blok LED.

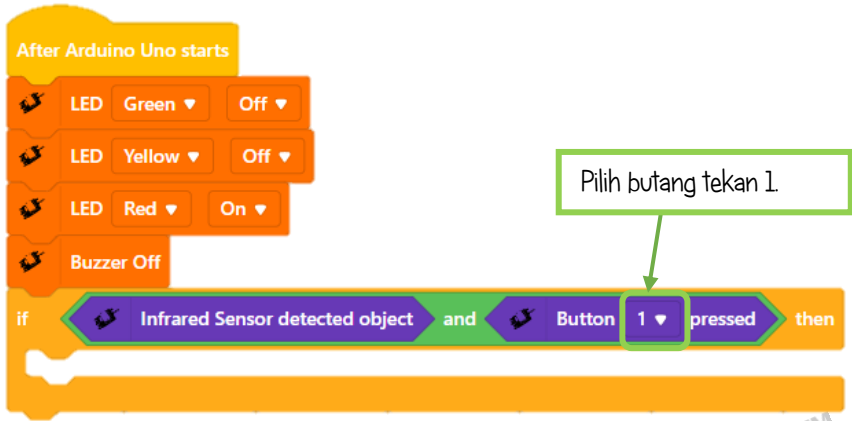


- Masukkan blok and ke dalam ruang heksagon di dalam blok if. then.



Blok ini digunakan jika ingin kedua-dua pernyataan yang ditetapkan menjadi benar(true).

- Masukkan blok Infrared sensor detected object dan blok button pressed ke dalam blok and.



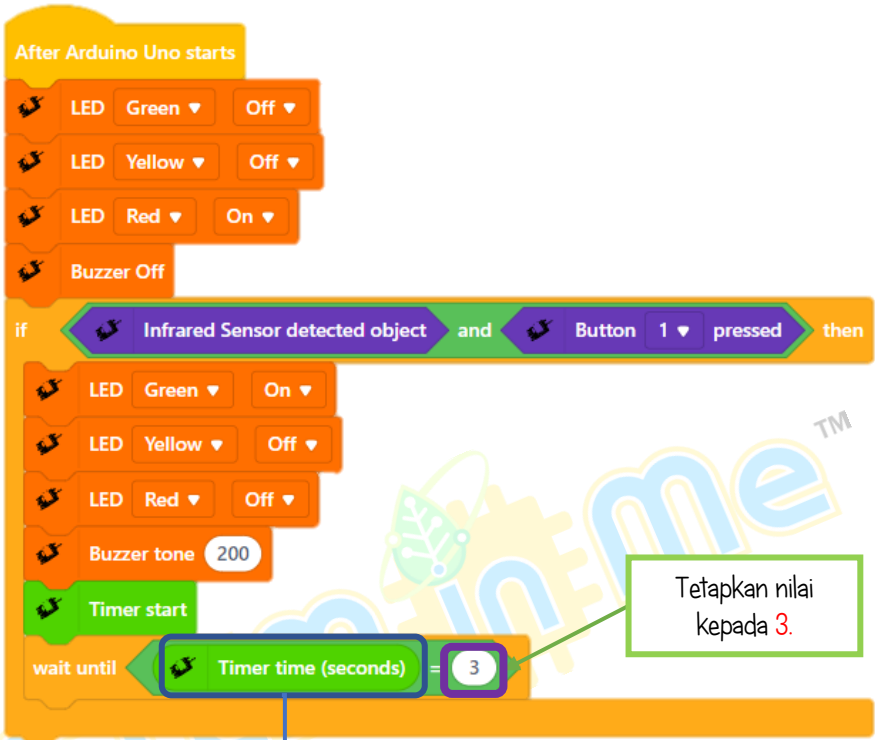
- Kemudian, masukkan blok LED untuk setiap warna di dalam blok if, then.



7. Seterusnya, masukkan blok buzzer tone, timer start dan wait until.

The image shows a Scratch script for an Arduino Uno. The script starts with a yellow 'After Arduino Uno starts' block. This is followed by four orange 'LED' blocks: 'LED Green Off', 'LED Yellow Off', 'LED Red On', and 'Buzzer Off'. An 'if' block contains a condition 'Infrared Sensor detected object and Button 1 pressed'. Inside the 'if' block, there are four orange blocks: 'LED Green On', 'LED Yellow Off', 'LED Red Off', and 'Buzzer tone 200'. A green 'Timer start' block is connected to the 'Buzzer tone' block. A 'wait until' block is at the bottom of the 'if' block. Two callout boxes provide instructions: one points to the '200' value in the 'Buzzer tone' block, stating 'Tetapkan nilai ton buzzer kepada 200.' (Set the buzzer tone value to 200), and another points to the 'Timer start' block, stating 'Blok ini digunakan untuk memulakan jam masa dan akan mengira masa.' (This block is used to start the timer and will calculate the time).

8. Masukkan blok *timer time* ke dalam blok *equal* kemudian masukkan ke ruang heksagon di dalam blok *wait until*.

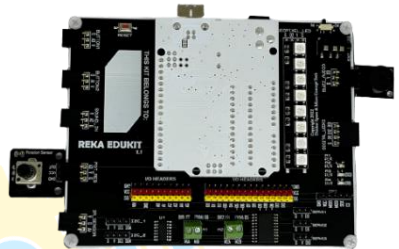
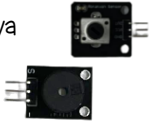


7: ALAT MUZIK ALAF BARU

Di dalam projek ini, kita akan membina alat muzik alaf baru. Pembaz akan berbunyi dengan nada yang berbeza apabila meter upaya dipusingkan mencapai nilai yang ditetapkan.

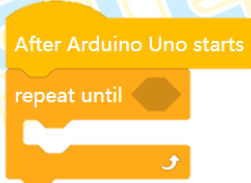
PERANTI YANG DIGUNAKAN :

1. Papan litar RekaEdukit
2. Meter upaya
3. Pembaz

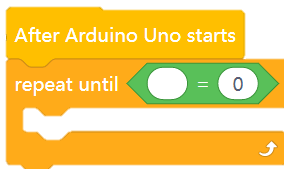


TUTORIAL

1. Seretkan **After Arduino Uno starts** diikuti blok **repeat until**.



2. Tambahkan blok **Equal** ke dalam ruang heksagon di dalam blok **repeat until**.



- Masukkan blok `potentiometer value` ke dalam blok `equal`.

```

    After Arduino Uno starts
    repeat until (Potentiometer value = 0)
  
```

- Seterusnya, masukkan blok `if. then. else` ke dalam blok `repeat until`.

```

    After Arduino Uno starts
    repeat until (Potentiometer value = 0)
      if ( ) then
      else
    
```

- Masukkan blok `and` ke dalam ruang heksagon di dalam blok `if. then`.

```

    After Arduino Uno starts
    repeat until (Potentiometer value = 0)
      if ( and ) then
      else
    
```


STEM in me™

6. Masukkan blok **greater than** dan **less than** ke dalam blok **and**.

```

    After Arduino Uno starts
    repeat until Potentiometer value = 0
    if > 0 and < 50 then
    else
  
```

7. Kemudian, masukkan blok **potentiometer value** ke dalam ke dua-dua blok **greater than** dan **less than**.

```

    After Arduino Uno starts
    repeat until Potentiometer value = 0
    if Potentiometer value > 0 and Potentiometer value < 50 then
    else
  
```

8. Seret dan masukkan blok **buzzer tone** ke dalam blok **if. then**.

```

    After Arduino Uno starts
    repeat until Potentiometer value = 0
    if Potentiometer value > 0 and Potentiometer value < 50 then
      Buzzer tone 200
    else
  
```

9. Ulang Langkah 4 hingga Langkah 8 dengan nilai meter upaya dan nilai nada pembaz yang berlainan. masukkan ke dalam blok setiap blok `else`.



10. Masukkan blok buzzer tone ke dalam blok else terakhir.

```

After Arduino Uno starts
repeat until Potentiometer value = 0
  if Potentiometer value > 0 and Potentiometer value < 50 then
    Buzzer tone 200
  else
    if Potentiometer value > 51 and Potentiometer value < 100 then
      Buzzer tone 500
    else
      if Potentiometer value > 101 and Potentiometer value < 300 then
        Buzzer tone 800
      else
        if Potentiometer value > 301 and Potentiometer value < 500 then
          Buzzer tone 1000
        else
          if Potentiometer value > 501 and Potentiometer value < 1000 then
            Buzzer tone 2000
          else
            Buzzer tone 5000
  
```

11. Seret dan masukkan blok `buzzer off` ke dalam blok `repeat until`.

```

After Arduino Uno starts
repeat until Potentiometer value = 0
  if Potentiometer value > 0 and Potentiometer value < 50 then
    Buzzer tone 200
  else
    if Potentiometer value > 51 and Potentiometer value < 100 then
      Buzzer tone 500
    else
      if Potentiometer value > 101 and Potentiometer value < 300 then
        Buzzer tone 800
      else
        if Potentiometer value > 301 and Potentiometer value < 500 then
          Buzzer tone 1000
        else
          if Potentiometer value > 501 and Potentiometer value < 1000 then
            Buzzer tone 2000
          else
            Buzzer tone 5000
    Buzzer Off
  
```

8: SISTEM LED PELBAGAI WARNA

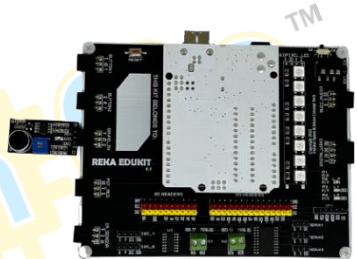
Kita akan membina projek yang boleh menyalakan LED pelbagai warna (neopixel LED) menggunakan bunyi.

PENGENALAN PENDERIA BUNYI (SOUND SENSOR)

Penderia bunyi (sound sensor) menukarkan getaran kepada isyarat audio dengan bantuan mikrofon. Ia bertindak sama seperti telinga manusia apabila bunyi dikesan. Kekuatan bunyi yang dikesan boleh dilaras

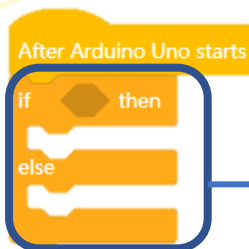
PERANTI YANG DIGUNAKAN :

1. Penderia bunyi
2. LED pelbagai warna (Neopixel LED)



TUTORIAL

1. Seretkan After Arduino Uno starts berserta blok forever dan blok if, then, else.



Blok ini akan memeriksa pernyataan di dalam 'if' dan akan melaksanakan blok kenyataan jika pernyataannya adalah benar (true). Namun jika pernyataannya tidak benar (false) maka blok ini akan melaksanakan blok 'else'.

- Masukkan blok `sound sensor detect sound` ke dalam ruang heksagon di dalam blok `if`.
then.

```

After Arduino Uno starts
if [Sound Sensor detected sound] then
else
  
```

- Tambahkan blok `Neopixel LED` untuk setkan 8 warna ke semua Neopixel LED di bawah blok `if`. then.

```

After Arduino Uno starts
if [Sound Sensor detected sound] then
  [NeoPixel LED 1] Red: 100 Green: 0 Blue: 0
  [NeoPixel LED 2] Red: 100 Green: 80 Blue: 0
  [NeoPixel LED 3] Red: 100 Green: 100 Blue: 0
  [NeoPixel LED 4] Red: 0 Green: 128 Blue: 0
  [NeoPixel LED 5] Red: 0 Green: 0 Blue: 150
  [NeoPixel LED 6] Red: 75 Green: 0 Blue: 130
  [NeoPixel LED 7] Red: 100 Green: 70 Blue: 150
  [NeoPixel LED 8] Red: 100 Green: 100 Blue: 100
else
  
```

1	Red: 100	Green: 0	Blue: 0	merah
2	Red: 100	Green: 80	Blue: 0	Jingga
3	Red: 100	Green: 100	Blue: 0	Kuning
4	Red: 0	Green: 128	Blue: 0	Hijau
5	Red: 0	Green: 0	Blue: 150	Biru gelap
6	Red: 75	Green: 0	Blue: 130	Ungu
7	Red: 100	Green: 70	Blue: 150	Merah jambu
8	Red: 100	Green: 100	Blue: 100	Putih

Pilih nomor berdasarkan kedudukan LED.

4. Seterusnya, tambahkan blok Neopixel LED off untuk matikan ke semua Neopixel LED.

After Arduino Uno starts

if **Sound Sensor detected sound** then

NeoPixel LED 1	Red: 100	Green: 0	Blue: 0
NeoPixel LED 2	Red: 100	Green: 80	Blue: 0
NeoPixel LED 3	Red: 100	Green: 100	Blue: 0
NeoPixel LED 4	Red: 0	Green: 128	Blue: 0
NeoPixel LED 5	Red: 0	Green: 0	Blue: 150
NeoPixel LED 6	Red: 75	Green: 0	Blue: 130
NeoPixel LED 7	Red: 100	Green: 70	Blue: 150
NeoPixel LED 8	Red: 100	Green: 100	Blue: 100

else

NeoPixel LED 1	Off
NeoPixel LED 2	Off
NeoPixel LED 3	Off
NeoPixel LED 4	Off
NeoPixel LED 5	Off
NeoPixel LED 6	Off
NeoPixel LED 7	Off
NeoPixel LED 8	Off

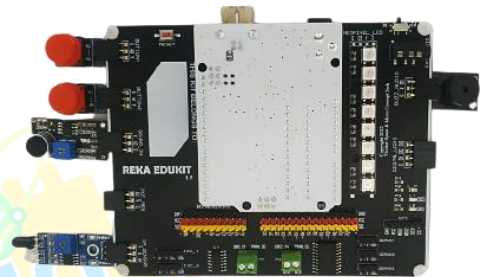
Pilih nombor berdasarkan kedudukan LED.

9: SISTEM SEKURITI

Pernah tahu bagaimana sistem sekuriti dibina? Mari kita lihat projek di bawah. Di dalam sistem ini, jika penderia infrared atau penderia bunyi mengesan sesuatu bunyi ataupun objek, pembaz akan berbunyi dan LED pelbagai warna akan menyala satu persatu untuk memberi amaran bahawa terdapat ancaman bahaya. Untuk menghentikan pembaz dan LED pelbagai warna, kita perlu menekan kedua-dua butang tekan dalam waktu yang sama.

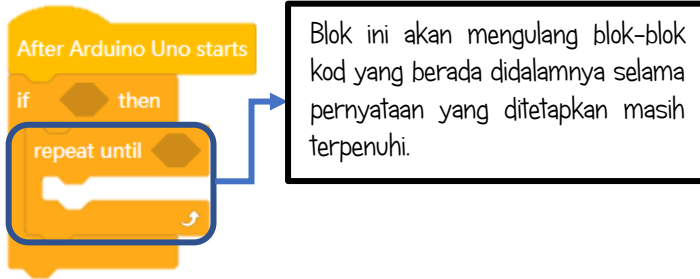
PERANTI YANG DIGUNAKAN :

1. Papan litar RekaEdukit
2. Butang tekan 
3. Penderia infrared 
4. Penderia bunyi 
5. LED pelbagai warna (Neopixel LED) 
6. Pembaz 



TUTORIAL

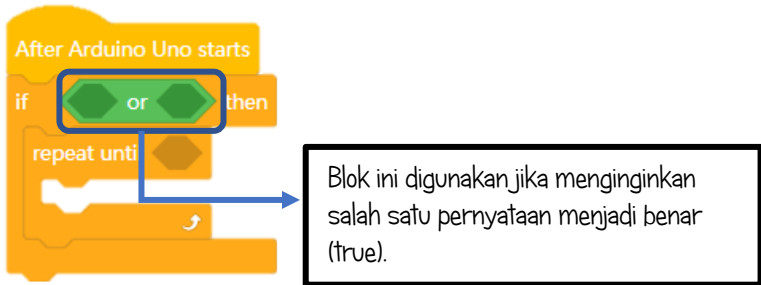
1. Seretkan *After Arduino Uno starts* beserta blok *if. then* dan blok *repeat until*.



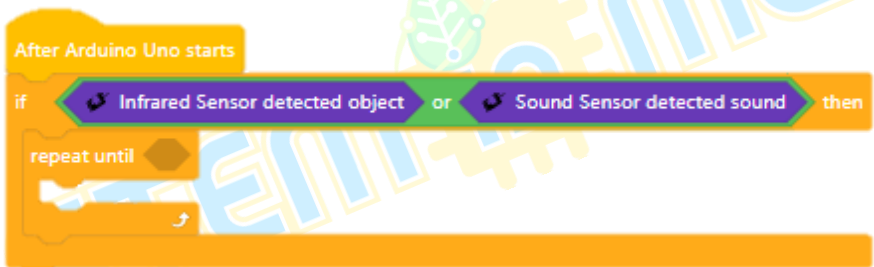
Blok ini akan mengulang blok-blok kod yang berada didalamnya selama pernyataan yang ditetapkan masih terpenuhi.

STEM in me™

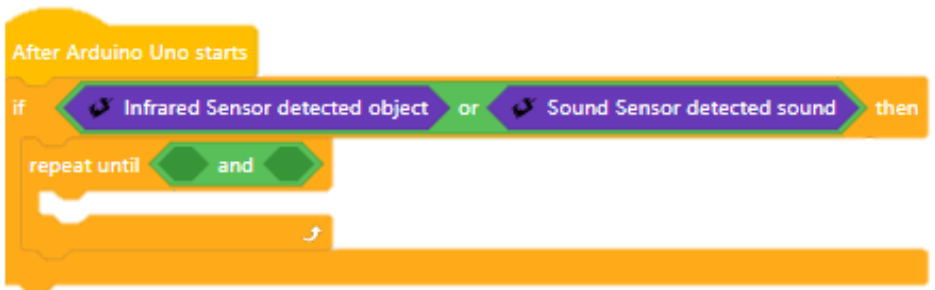
- Masukkan blok `or` ke dalam ruang heksagon di dalam blok `if. then`.



- Kemudian, masukkan blok `Infrared sensor detected object` dan blok `sound sensor detected sound` ke dalam `or` blok.



- Tambahkan blok `and` ke dalam ruang heksagon di dalam blok `repeat until`.



5. Seterusnya, tambahkan blok `button 1 pressed` dan `button 2 pressed` ke dalam blok `and`.

```

    After Arduino Uno starts
    if Infrared Sensor detected object or Sound Sensor detected sound then
    repeat until Button 1 pressed and Button 2 pressed
  
```

6. Tambahkan blok `buzzer tone` di bawah blok `repeat until`.

```

    After Arduino Uno starts
    if Infrared Sensor detected object or Sound Sensor detected sound then
    repeat until Button 1 pressed and Button 2 pressed
      Buzzer tone 200
  
```

7. Tambahkan blok `Neopixel LED` diikuti oleh blok `delay` dan blok `Neopixel LED off`.

```

    After Arduino Uno starts
    if Infrared Sensor detected object or Sound Sensor detected sound then
    repeat until Button 1 pressed and Button 2 pressed
      Buzzer tone 200
      Neopixel LED 1 Red: 100 Green: 0 Blue: 0
      wait 0.1 seconds
      Neopixel LED 1 Off
  
```

8. Ulang Langkah 7 untuk setiap 8 Neopixel LED.



After Arduino Uno starts

```

if [Infrared Sensor detected object] or [Sound Sensor detected sound] then
  repeat until [Button 1 pressed] and [Button 2 pressed]
    [Buzzer tone 200]
    [NeoPixel LED 1 Red: 100 Green: 0 Blue: 0]
    wait 0.1 seconds
    [NeoPixel LED 1 Off]
    [NeoPixel LED 2 Red: 100 Green: 0 Blue: 0]
    wait 0.1 seconds
    [NeoPixel LED 2 Off]
    [NeoPixel LED 3 Red: 100 Green: 0 Blue: 0]
    wait 0.1 seconds
    [NeoPixel LED 3 Off]
    [NeoPixel LED 4 Red: 100 Green: 0 Blue: 0]
    wait 0.1 seconds
    [NeoPixel LED 4 Off]
    [NeoPixel LED 5 Red: 100 Green: 0 Blue: 0]
    wait 0.1 seconds
    [NeoPixel LED 5 Off]
    [NeoPixel LED 6 Red: 100 Green: 0 Blue: 0]
    wait 0.1 seconds
    [NeoPixel LED 6 Off]
    [NeoPixel LED 7 Red: 100 Green: 0 Blue: 0]
    wait 0.1 seconds
    [NeoPixel LED 7 Off]
    [NeoPixel LED 8 Red: 100 Green: 0 Blue: 0]
    wait 0.1 seconds
    [NeoPixel LED 8 Off]
  
```



9. Kemudian, masukkan blok **buzzer off** dan blok **Neopixel LED off** di dalam blok **if, then**.

After Arduino Uno starts

```

if [Infrared Sensor detected object] or [Sound Sensor detected sound] then
  repeat until [Button 1 pressed] and [Button 2 pressed]
    [Buzzer tone 200]
    [NeoPixel LED 1 Red: 100 Green: 0 Blue: 0]
    wait 0.1 seconds
    [NeoPixel LED 1 Off]
    [NeoPixel LED 2 Red: 100 Green: 0 Blue: 0]
    wait 0.1 seconds
    [NeoPixel LED 2 Off]
    [NeoPixel LED 3 Red: 100 Green: 0 Blue: 0]
    wait 0.1 seconds
    [NeoPixel LED 3 Off]
    [NeoPixel LED 4 Red: 100 Green: 0 Blue: 0]
    wait 0.1 seconds
    [NeoPixel LED 4 Off]
    [NeoPixel LED 5 Red: 100 Green: 0 Blue: 0]
    wait 0.1 seconds
    [NeoPixel LED 5 Off]
    [NeoPixel LED 6 Red: 100 Green: 0 Blue: 0]
    wait 0.1 seconds
    [NeoPixel LED 6 Off]
    [NeoPixel LED 7 Red: 100 Green: 0 Blue: 0]
    wait 0.1 seconds
    [NeoPixel LED 7 Off]
    [NeoPixel LED 8 Red: 100 Green: 0 Blue: 0]
    wait 0.1 seconds
    [NeoPixel LED 8 Off]
  [Buzzer Off]
  [NeoPixel LED 1 Off]
  
```



10. Tambahkan blok Neopixel LED off untuk setiap 8 neopixel LED.

```

After Arduino Uno starts
if Infrared Sensor detected object or Sound Sensor detected sound then
  repeat until Button 1 pressed and Button 2 pressed
    Buzzer tone 200
    NeoPixel LED 1 Red: 100 Green: 0 Blue: 0
    wait 0.1 seconds
    NeoPixel LED 1 Off
    NeoPixel LED 2 Red: 100 Green: 0 Blue: 0
    wait 0.1 seconds
    NeoPixel LED 2 Off
    NeoPixel LED 3 Red: 100 Green: 0 Blue: 0
    wait 0.1 seconds
    NeoPixel LED 3 Off
    NeoPixel LED 4 Red: 100 Green: 0 Blue: 0
    wait 0.1 seconds
    NeoPixel LED 4 Off
    NeoPixel LED 5 Red: 100 Green: 0 Blue: 0
    wait 0.1 seconds
    NeoPixel LED 5 Off
    NeoPixel LED 6 Red: 100 Green: 0 Blue: 0
    wait 0.1 seconds
    NeoPixel LED 6 Off
    NeoPixel LED 7 Red: 100 Green: 0 Blue: 0
  
```




```
Scratch script for NeoPixel LED sequence:  
1. NeoPixel LED 5: Off  
2. NeoPixel LED 6: Red: 100, Green: 0, Blue: 0  
3. wait 0.1 seconds  
4. NeoPixel LED 6: Off  
5. NeoPixel LED 7: Red: 100, Green: 0, Blue: 0  
6. wait 0.1 seconds  
7. NeoPixel LED 7: Off  
8. NeoPixel LED 8: Red: 100, Green: 0, Blue: 0  
9. wait 0.1 seconds  
10. NeoPixel LED 8: Off  
11. Buzzer Off  
12. NeoPixel LED 1: Off  
13. NeoPixel LED 2: Off  
14. NeoPixel LED 3: Off  
15. NeoPixel LED 4: Off  
16. NeoPixel LED 5: Off  
17. NeoPixel LED 6: Off  
18. NeoPixel LED 7: Off  
19. NeoPixel LED 8: Off
```

10: SISTEM BILIK DARJAH

Jom bina sistem bilik darjah di dalam kelas! Sistem kelas bermula apabila para pelajar memasuki kelas. Penderia infrared akan menyalakan LED satu warna (GYR LED) berwarna hijau. Jika pelajar tidak hadir sekolah, kita perlu menekan butang 2 untuk menyalakan lampu kuning pada GYR LED. Apabila penderia bunyi mengesan bunyi pelajar yang riuh di dalam kelas, pembaz akan berbunyi menandakan pelajar perlu senyap. Untuk menghentikan bunyi pembaz, kita perlu menekan butang tekan 1. Seterusnya, kita boleh menyalakan lampu di kelas mengikut kecerahan yang kita kehendaki menggunakan LED pelbagai warna (Neopixel LED) dan meter upaya sebagai suis boleh laras.

PERANTI YANG DIGUNAKAN :

1. Papan litar RekaEdukit

2. Butang tekan 


3. Penderia bunyi 

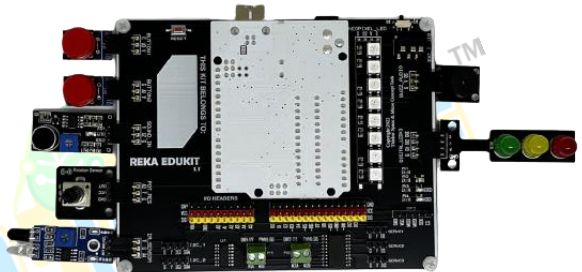
4. Penderia infrared 

5. Meter upaya 

6. LED satu warna (GYR LED) 

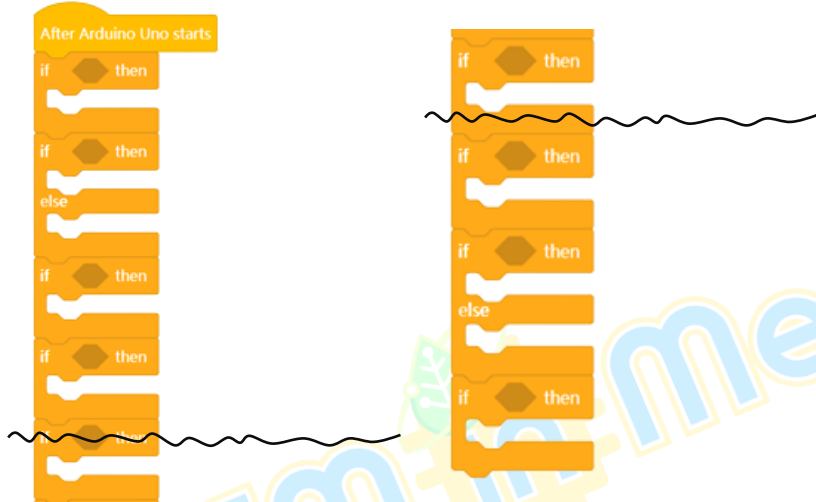
7. LED pelbagai warna (Neopixel LED) 

8. Pembaz 

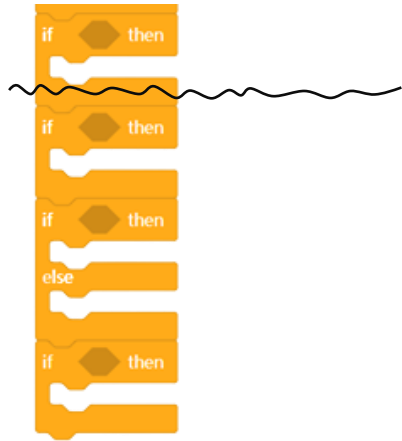
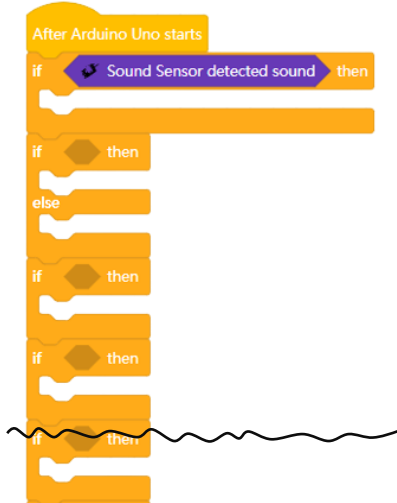


TUTORIAL

1. Seretkan *After Arduino Uno starts* beserta blok *if. then* dan blok *if. then. else*.

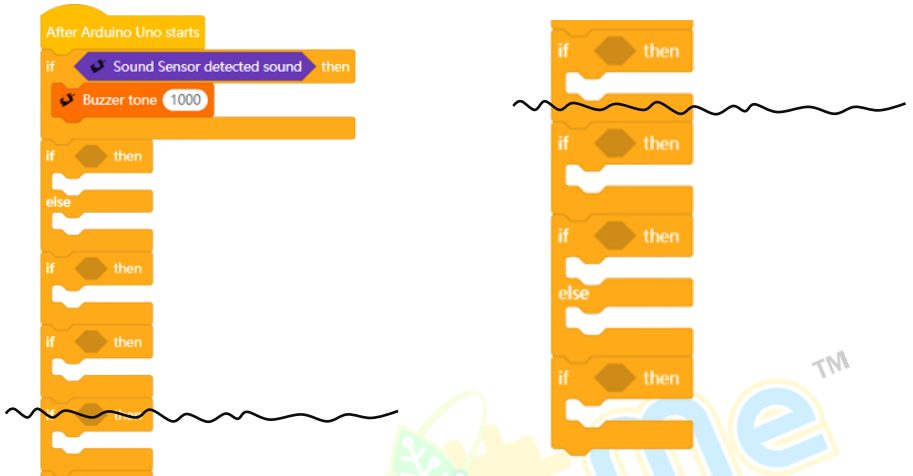


2. Masukkan *Sound Sensor detected sound* ke dalam ruang heksagon di dalam blok *if. then*.

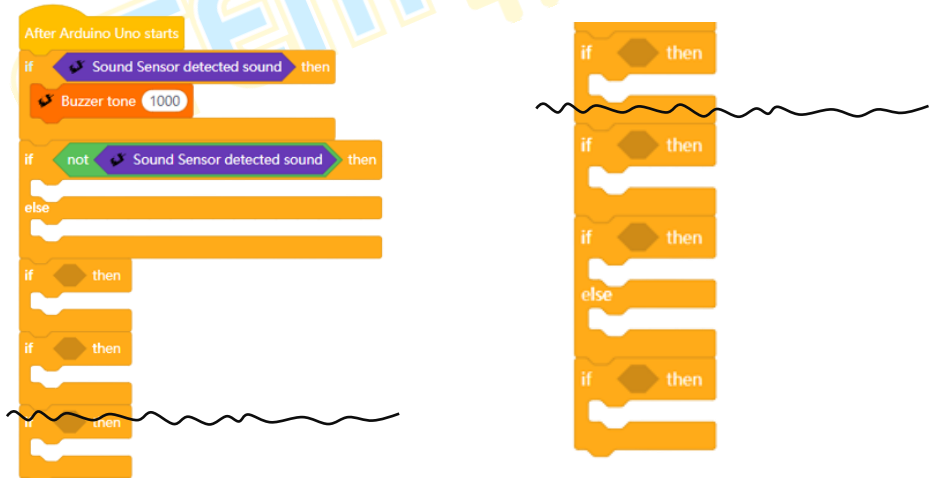


STEM in me™

3. Masukkan blok Buzzer tone ke dalam blok if. then.

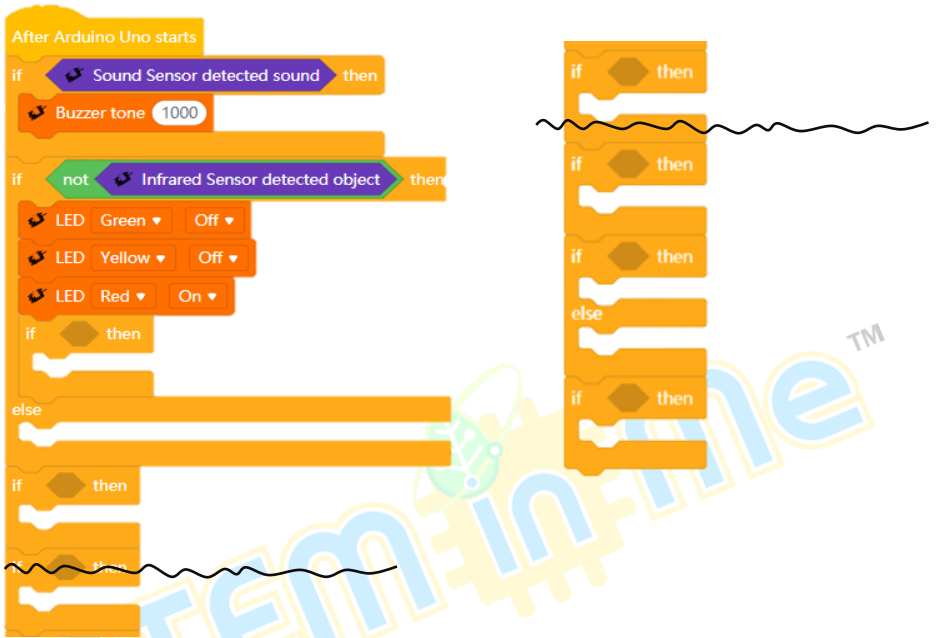


4. Kemudian, masukkan blok not ke dalam ruang heksagon di dalam blok if. then serta masukkan blok Infrared Sensor detected object ke dalam blok not.



STEM in me™

5. Masukkan blok LED untuk setiap warna Hijau, Kuning dan Merah serta blok if. then ke dalam blok if. then.



6. Masukkan blok **Button pressed** ke dalam ruang heksagon di dalam blok **if. then**.

STEM in me™

7. Tambahkan blok LED untuk setiap warna Hijau, Kuning dan Merah serta blok delay ke dalam blok if. then.



STEM in me™

8. Masukkan blok LED untuk setiap warna Hijau, Kuning dan Merah ke dalam blok else.

```

After Arduino Uno starts
if Sound Sensor detected sound then
  Buzzer tone 1000
if not Infrared Sensor detected object then
  LED Green Off
  LED Yellow Off
  LED Red On
  if Button 2 pressed then
    LED Green Off
    LED Red Off
    LED Yellow On
    wait 5 seconds
else
  LED Green On
  LED Yellow Off
  LED Red Off
  if then
  if then
  if then
  if then
  if then
  else
  if then
  
```

9. Masukkan blok **less than** ke dalam ruang heksagon di dalam blok **if. then** serta masukkan blok **potentiometer value** ke dalam blok **less than**.

```

After Arduino Uno starts
if Sound Sensor detected sound then
  Buzzer tone 1000
if not Infrared Sensor detected object then
  LED Green Off
  LED Yellow Off
  LED Red On
  if Button 2 pressed then
    LED Green Off
    LED Red Off
    LED Yellow On
    wait 5 seconds
  else
    LED Green On
    LED Yellow Off
    LED Red Off
if Potentiometer value < 50 then
  NeoPixel LED 1 Off
  NeoPixel LED 2 Off
  NeoPixel LED 3 Off
  NeoPixel LED 4 Off
  NeoPixel LED 5 Off
  NeoPixel LED 6 Off
  NeoPixel LED 7 Off
  NeoPixel LED 8 Off
  if then
  if then
  if then
  else
  if then
  
```

STEM in me™

10. Masukkan 8 blok Neopixel LED off ke dalam blok if. then.

```

After Arduino Uno starts
if Sound Sensor detected sound then
  Buzzer tone 1000
endif

if not Infrared Sensor detected object then
  LED Green Off
  LED Yellow Off
  LED Red On
  if Button 2 pressed then
    LED Green Off
    LED Red Off
    LED Yellow On
    wait 5 seconds
  endif
endif

else
  LED Green On
  LED Yellow Off
  LED Red Off
endif

if Potentiometer value < 50 then
  NeoPixel LED 1 Off
  NeoPixel LED 2 Off
  NeoPixel LED 3 Off
  NeoPixel LED 4 Off
  NeoPixel LED 5 Off
  NeoPixel LED 6 Off
  NeoPixel LED 7 Off
  NeoPixel LED 8 Off
endif
  
```

11. Masukkan blok **and** ke dalam ruang heksagon di dalam blok **if. then**.

```

After Arduino Uno starts
if Sound Sensor detected sound then
  Buzzer tone 1000
if not Infrared Sensor detected object then
  LED Green Off
  LED Yellow Off
  LED Red On
if Button 2 pressed then
  LED Green Off
  LED Red Off
  LED Yellow On
  wait 5 seconds
else
  LED Green On
  LED Yellow Off
  LED Red Off
if Potentiometer value < 50 then
  NeoPixel LED 1 Off
  NeoPixel LED 2 Off
  NeoPixel LED 3 Off
  NeoPixel LED 4 Off
  NeoPixel LED 5 Off
  NeoPixel LED 6 Off
  NeoPixel LED 7 Off
  NeoPixel LED 8 Off
if Potentiometer value > 50 and Potentiometer value < 500 then
  if then
  if then
else
  if then
  
```

12. Masukkan blok *greater than* dan *less than* ke dalam blok *and* serta masukkan blok *potentiometer value* ke dalam blok *greater than* dan *less than*.

```

After Arduino Uno starts
if Sound Sensor detected sound then
  Buzzer tone 1000
if not Infrared Sensor detected object then
  LED Green Off
  LED Yellow Off
  LED Red On
  wait 5 seconds
if Button 2 pressed then
  LED Green Off
  LED Red Off
  LED Yellow On
  wait 5 seconds
else
  LED Green On
  LED Yellow Off
  LED Red Off
if Potentiometer value < 50 then
  NeoPixel LED 1 Off
  NeoPixel LED 2 Off
  NeoPixel LED 3 Off
  NeoPixel LED 4 Off
  NeoPixel LED 5 Off
  NeoPixel LED 6 Off
  NeoPixel LED 7 Off
  NeoPixel LED 8 Off
if Potentiometer value > 50 and Potentiometer value < 500 then
  NeoPixel LED 1 Red: 20 Green: 20 Blue: 20
  NeoPixel LED 2 Red: 20 Green: 20 Blue: 20
  NeoPixel LED 3 Red: 20 Green: 20 Blue: 20
  NeoPixel LED 4 Red: 20 Green: 20 Blue: 20
  NeoPixel LED 5 Red: 20 Green: 20 Blue: 20
  NeoPixel LED 6 Red: 20 Green: 20 Blue: 20
  NeoPixel LED 7 Red: 20 Green: 20 Blue: 20
  NeoPixel LED 8 Red: 20 Green: 20 Blue: 20
if then
if then
else
if then

```


13. Kemudian, masukkan 8 blok Neopixel LED ke dalam blok if. then.

```

After Arduino Uno starts
if Sound Sensor detected sound then
  Buzzer tone 1000
if not Infrared Sensor detected object then
  LED Green Off
  LED Yellow Off
  LED Red On
if Button 2 pressed then
  LED Green Off
  LED Red Off
  LED Yellow On
  wait 5 seconds
else
  LED Green On
  LED Yellow Off
  LED Red Off
if Potentiometer value < 50 then
  NeoPixel LED 1 Off
  NeoPixel LED 2 Off
  NeoPixel LED 3 Off
  NeoPixel LED 4 Off
  NeoPixel LED 5 Off
  NeoPixel LED 6 Off
  NeoPixel LED 7 Off
  NeoPixel LED 8 Off
if Potentiometer value > 50 and Potentiometer value < 500 then
  NeoPixel LED 1 Red: 20 Green: 20 Blue: 20
  NeoPixel LED 2 Red: 20 Green: 20 Blue: 20
  NeoPixel LED 3 Red: 20 Green: 20 Blue: 20
  NeoPixel LED 4 Red: 20 Green: 20 Blue: 20
  NeoPixel LED 5 Red: 20 Green: 20 Blue: 20
  NeoPixel LED 6 Red: 20 Green: 20 Blue: 20
  NeoPixel LED 7 Red: 20 Green: 20 Blue: 20
  NeoPixel LED 8 Red: 20 Green: 20 Blue: 20
if and then
  if then
  else
  if then
  
```

14. Ulang langkah ini sehingga blok else.

```

After Arduino Uno starts
if Sound Sensor detected sound then
  Buzzer tone 1000
if not Infrared Sensor detected object then
  LED Green Off
  LED Yellow Off
  LED Red On
if Button 2 pressed then
  LED Green Off
  LED Red Off
  LED Yellow On
  wait 5 seconds
else
  LED Green On
  LED Yellow Off
  LED Red Off
if Potentiometer value < 50 then
  NeoPixel LED 1 Off
  NeoPixel LED 2 Off
  NeoPixel LED 3 Off
  NeoPixel LED 4 Off
  NeoPixel LED 5 Off
  NeoPixel LED 6 Off
  NeoPixel LED 7 Off
  NeoPixel LED 8 Off
if Potentiometer value > 50 and Potentiometer value < 500 then
  NeoPixel LED 1 Red: 20 Green: 20 Blue: 20
  NeoPixel LED 2 Red: 20 Green: 20 Blue: 20
  NeoPixel LED 3 Red: 20 Green: 20 Blue: 20
  NeoPixel LED 4 Red: 20 Green: 20 Blue: 20
  NeoPixel LED 5 Red: 20 Green: 20 Blue: 20
  NeoPixel LED 6 Red: 20 Green: 20 Blue: 20
  NeoPixel LED 7 Red: 20 Green: 20 Blue: 20
  NeoPixel LED 8 Red: 20 Green: 20 Blue: 20
if Potentiometer value > 500 and Potentiometer value < 800 then
  NeoPixel LED 1 Red: 60 Green: 60 Blue: 60
  NeoPixel LED 2 Red: 60 Green: 60 Blue: 60
  NeoPixel LED 3 Red: 60 Green: 60 Blue: 60
  NeoPixel LED 4 Red: 60 Green: 60 Blue: 60
  NeoPixel LED 5 Red: 60 Green: 60 Blue: 60
  NeoPixel LED 6 Red: 60 Green: 60 Blue: 60
  NeoPixel LED 7 Red: 60 Green: 60 Blue: 60
  NeoPixel LED 8 Red: 60 Green: 60 Blue: 60
  
```

The image shows a Scratch script for controlling NeoPixel LEDs. It starts with a 'if' block containing two conditions: 'Potentiometer value > 800' and 'Potentiometer value < 1000'. The 'then' block contains eight 'NeoPixel LED' blocks, each with Red, Green, and Blue values set to 80. Below this is an 'else' block containing eight 'NeoPixel LED' blocks, each with Red, Green, and Blue values set to 100. The script ends with an empty 'if' block.

```
if (Potentiometer value > 800 and Potentiometer value < 1000) then
  NeoPixel LED 1: Red: 80, Green: 80, Blue: 80
  NeoPixel LED 2: Red: 80, Green: 80, Blue: 80
  NeoPixel LED 3: Red: 80, Green: 80, Blue: 80
  NeoPixel LED 4: Red: 80, Green: 80, Blue: 80
  NeoPixel LED 5: Red: 80, Green: 80, Blue: 80
  NeoPixel LED 6: Red: 80, Green: 80, Blue: 80
  NeoPixel LED 7: Red: 80, Green: 80, Blue: 80
  NeoPixel LED 8: Red: 80, Green: 80, Blue: 80
else
  NeoPixel LED 1: Red: 100, Green: 100, Blue: 100
  NeoPixel LED 2: Red: 100, Green: 100, Blue: 100
  NeoPixel LED 3: Red: 100, Green: 100, Blue: 100
  NeoPixel LED 4: Red: 100, Green: 100, Blue: 100
  NeoPixel LED 5: Red: 100, Green: 100, Blue: 100
  NeoPixel LED 6: Red: 100, Green: 100, Blue: 100
  NeoPixel LED 7: Red: 100, Green: 100, Blue: 100
  NeoPixel LED 8: Red: 100, Green: 100, Blue: 100
if then
```



15. Masukkan blok `button 1 pressed` ke dalam ruang heksagon di dalam blok `if then`. Kemudian, masukkan blok `Buzzer Off` ke dalam blok `if then`.

```

After Arduino Uno starts
if Sound Sensor detected sound then
  Buzzer tone 1000
if not Infrared Sensor detected object then
  LED Green Off
  LED Yellow Off
  LED Red On
  wait 5 seconds
else
  LED Green On
  LED Yellow Off
  LED Red Off
if Potentiometer value < 50 then
  NeoPixel LED 1 Off
  NeoPixel LED 2 Off
  NeoPixel LED 3 Off
if Potentiometer value > 50 and Potentiometer value < 500 then
  NeoPixel LED 4 Red: 20 Green: 20 Blue: 20
  NeoPixel LED 5 Red: 20 Green: 20 Blue: 20
  NeoPixel LED 6 Red: 20 Green: 20 Blue: 20
  NeoPixel LED 7 Red: 20 Green: 20 Blue: 20
  NeoPixel LED 8 Red: 20 Green: 20 Blue: 20
  NeoPixel LED 9 Red: 20 Green: 20 Blue: 20
  NeoPixel LED 10 Red: 20 Green: 20 Blue: 20
  NeoPixel LED 11 Red: 20 Green: 20 Blue: 20
if Potentiometer value > 500 and Potentiometer value < 600 then
  NeoPixel LED 5 Red: 60 Green: 60 Blue: 60
  NeoPixel LED 6 Red: 60 Green: 60 Blue: 60
  NeoPixel LED 7 Red: 60 Green: 60 Blue: 60
  NeoPixel LED 8 Red: 60 Green: 60 Blue: 60

```

when green flag clicked

- NeoPixel LED 4 ▾ Red: 60 Green: 60 Blue: 60
- NeoPixel LED 5 ▾ Red: 60 Green: 60 Blue: 60
- NeoPixel LED 6 ▾ Red: 60 Green: 60 Blue: 60
- NeoPixel LED 7 ▾ Red: 60 Green: 60 Blue: 60
- NeoPixel LED 8 ▾ Red: 60 Green: 60 Blue: 60

if Potentiometer value > 800 and Potentiometer value < 1000 then

- NeoPixel LED 1 ▾ Red: 80 Green: 80 Blue: 80
- NeoPixel LED 2 ▾ Red: 80 Green: 80 Blue: 80
- NeoPixel LED 3 ▾ Red: 80 Green: 80 Blue: 80
- NeoPixel LED 4 ▾ Red: 80 Green: 80 Blue: 80
- NeoPixel LED 5 ▾ Red: 80 Green: 80 Blue: 80
- NeoPixel LED 6 ▾ Red: 80 Green: 80 Blue: 80
- NeoPixel LED 7 ▾ Red: 80 Green: 80 Blue: 80
- NeoPixel LED 8 ▾ Red: 80 Green: 80 Blue: 80

else

- NeoPixel LED 1 ▾ Red: 100 Green: 100 Blue: 100
- NeoPixel LED 2 ▾ Red: 100 Green: 100 Blue: 100
- NeoPixel LED 3 ▾ Red: 100 Green: 100 Blue: 100
- NeoPixel LED 4 ▾ Red: 100 Green: 100 Blue: 100
- NeoPixel LED 5 ▾ Red: 100 Green: 100 Blue: 100
- NeoPixel LED 6 ▾ Red: 100 Green: 100 Blue: 100
- NeoPixel LED 7 ▾ Red: 100 Green: 100 Blue: 100
- NeoPixel LED 8 ▾ Red: 100 Green: 100 Blue: 100

if Button 1 ▾ pressed then

- Buzzer Off

11: SISTEM PENGHALAU BURUNG

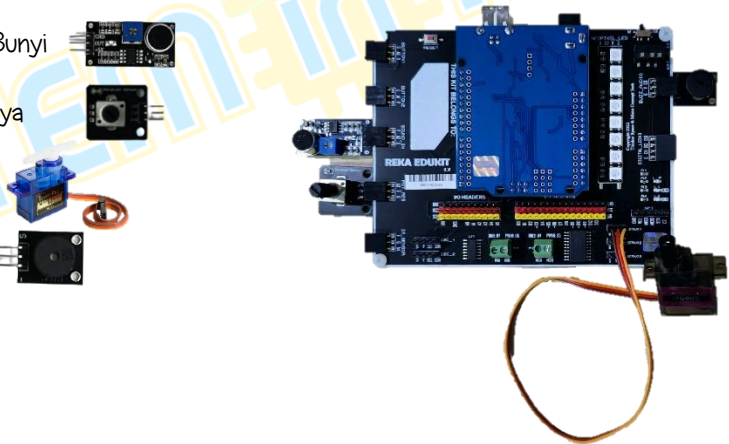
Sistem penghalau burung berfungsi apabila terdapat sebarang bunyi. Dalam sistem ini, jika penerima bunyi mengesan sebarang bunyi dan meter upaya dihidupkan kepada nilai yang ditetapkan. Pembaz akan mengeluarkan bunyi dengan nada yang berbeza sambil menggerakkan servo dari 0 hingga 180 darjah. Walau bagaimanapun, pembaz akan berhenti dan servo akan kembali ke 0 darjah jika tiada bunyi atau jika nilai meter upaya ditetapkan kepada 0.

PENGENALAN SERVO

Servo berfungsi menukar isyarat keluar dari mikropengawal kepada mekanikal dengan menukar posisi mengikut posisi sudut yang ditetapkan.

PERANTI YANG DIGUNAKAN :

1. Penderia Bunyi
2. Meter Upaya
3. Servo
4. Pembaz



TUTORIAL

1. Seretkan *After Arduino Uno starts* berserta blok *repeat until* dan blok *if. then. else.*



2. Masukkan blok *not* ke dalam ruang heksagon blok *repeat until*.



STEM in me™

3. Kemudian, masukkan blok `sound sensor detected sound` kedalam blok `not`

```

    After Arduino Uno starts
    repeat until (not (Sound Sensor detected sound))
    if ( ) then
    else
  
```

4. Tambahkan blok `buzzer off` beserta blok `servo` dibawah blok `repeat until`.

```

    After Arduino Uno starts
    repeat until (not (Sound Sensor detected sound))
    Buzzer Off
    Servo 1 move to 0
    if ( ) then
    else
  
```

5. Masukkan blok **and** kedalam ruang heksagon blok **if. then. else.**

```

    After Arduino Uno starts
    repeat until not Sound Sensor detected sound
    Buzzer Off
    Servo 1 move to 0
    if and then
    else
  
```

6. Masukkan blok **greater than** dan **less than** ke dalam blok **and** dan masukkan blok **potentiometer value** ke dalam **greater than** dan **less than**.

```

    After Arduino Uno starts
    repeat until not Sound Sensor detected sound
    Buzzer Off
    Servo 1 move to 0
    if Potentiometer value > 0 and Potentiometer value < 341 then
    else
  
```

STEM in me™

7. Tambahkan blok **buzzer tone** dibawah blok **if, then**.

```

After Arduino Uno starts
repeat until not Sound Sensor detected sound
  Buzzer Off
  Servo 1 move to 0
  if Potentiometer value > 0 and Potentiometer value < 341 then
    Buzzer tone 300
  else
  
```

8. Tambah blok **servo** berserta blok **delay** dan blok **servo** lagi dan **delay**.

```

After Arduino Uno starts
repeat until not Sound Sensor detected sound
  Buzzer Off
  Servo 1 move to 0
  if Potentiometer value > 0 and Potentiometer value < 341 then
    Buzzer tone 300
    Servo 1 move to 0
    wait 0.3 seconds
    Servo 1 move to 180
    wait 0.3 seconds
  else
  
```

9. Tambahkan blok *if. then. else* dibawah blok *else*.

```

After Arduino Uno starts
repeat until not Sound Sensor detected sound
  Buzzer Off
  Servo 1 move to 0
if Potentiometer value > 0 and Potentiometer value < 341 then
  Buzzer tone 300
  Servo 1 move to 0
  wait 0.3 seconds
  Servo 1 move to 180
  wait 0.3 seconds
else
  if then
  else
  
```

10. Masukkan blok *and* ke dalam ruang heksagon blok *if. then*.

```

After Arduino Uno starts
repeat until not Sound Sensor detected sound
  Buzzer Off
  Servo 1 move to 0
  if Potentiometer value > 0 and Potentiometer value < 341 then
    Buzzer tone 300
    Servo 1 move to 0
    wait 0.3 seconds
    Servo 1 move to 180
    wait 0.3 seconds
  else
    if and then
    else

```

11. Masukkan blok greater than dan less than ke dalam and dan masukkan blok potentiometer value ke dalam greater than dan less than.

```

After Arduino Uno starts
repeat until not Sound Sensor detected sound
  Buzzer Off
  Servo 1 move to 0
  if Potentiometer value > 0 and Potentiometer value < 341 then
    Buzzer tone 300
    Servo 1 move to 0
    wait 0.3 seconds
    Servo 1 move to 180
    wait 0.3 seconds
  else
    if Potentiometer value > 340 and Potentiometer value < 681 then
    else
  
```

12. Tambahkan blok buzzer tone dibawah blok if. then.

```

After Arduino Uno starts
repeat until not Sound Sensor detected sound
  Buzzer Off
  Servo 1 move to 0
if Potentiometer value > 0 and Potentiometer value < 341 then
  Buzzer tone 300
  Servo 1 move to 0
  wait 0.3 seconds
  Servo 1 move to 180
  wait 0.3 seconds
else
  if Potentiometer value > 340 and Potentiometer value < 681 then
    Buzzer tone 600
  else

```


13. Tambah blok `servo` beserta blok `delay` dan blok `servo` lagi dan `delay`.

```

After Arduino Uno starts
repeat until not Sound Sensor detected sound
  Buzzer Off
  Servo 1 move to 0
if Potentiometer value > 0 and Potentiometer value < 341 then
  Buzzer tone 300
  Servo 1 move to 0
  wait 0.3 seconds
  Servo 1 move to 180
  wait 0.3 seconds
else
if Potentiometer value > 340 and Potentiometer value < 681 then
  Buzzer tone 600
  Servo 1 move to 0
  wait 0.6 seconds
  Servo 1 move to 180
  wait 0.6 seconds
else
  
```

STEM in me™

14. Tambahkan blok if. then dibawah blok else.

```

After Arduino Uno starts
repeat until not Sound Sensor detected sound
  Buzzer Off
  Servo 1 move to 0
  if Potentiometer value > 0 and Potentiometer value < 341 then
    Buzzer tone 300
    Servo 1 move to 0
    wait 0.3 seconds
    Servo 1 move to 180
    wait 0.3 seconds
  else
    if Potentiometer value > 340 and Potentiometer value < 681 then
      Buzzer tone 600
      Servo 1 move to 0
      wait 0.6 seconds
      Servo 1 move to 180
      wait 0.6 seconds
    else
      if then
  
```

STEM in me™

15. Masukkan blok **and** ke dalam ruang heksagon blok **if, then**.

```

After Arduino Uno starts
repeat until not Sound Sensor detected sound
  Buzzer Off
  Servo 1 move to 0
  if Potentiometer value > 0 and Potentiometer value < 341 then
    Buzzer tone 300
    Servo 1 move to 0
    wait 0.3 seconds
    Servo 1 move to 180
    wait 0.3 seconds
  else
    if Potentiometer value > 340 and Potentiometer value < 681 then
      Buzzer tone 600
      Servo 1 move to 0
      wait 0.6 seconds
      Servo 1 move to 180
      wait 0.6 seconds
    else
      if and then
  
```

16. Masukkan blok *greater than* dan *less than* ke dalam blok *and* dan masukkan blok *potentiometer value* ke dalam *greater than* dan *less than*.

```

After Arduino Uno starts
repeat until not Sound Sensor detected sound
  Buzzer Off
  Servo 1 move to 0
  if Potentiometer value > 0 and Potentiometer value < 341 then
    Buzzer tone 300
    Servo 1 move to 0
    wait 0.3 seconds
    Servo 1 move to 180
    wait 0.3 seconds
  else
    if Potentiometer value > 340 and Potentiometer value < 681 then
      Buzzer tone 600
      Servo 1 move to 0
      wait 0.6 seconds
      Servo 1 move to 180
      wait 0.6 seconds
    else
      if Potentiometer value > 680 and Potentiometer value < 1024 then
  
```

17. Tambahkan blok buzzer tone dibawah blok if. then.



```

After Arduino Uno starts
repeat until not Sound Sensor detected sound
  Buzzer Off
  Servo 1 move to 0
  if Potentiometer value > 0 and Potentiometer value < 341 then
    Buzzer tone 300
    Servo 1 move to 0
    wait 0.3 seconds
    Servo 1 move to 180
    wait 0.3 seconds
  else
    if Potentiometer value > 340 and Potentiometer value < 681 then
      Buzzer tone 600
      Servo 1 move to 0
      wait 0.6 seconds
      Servo 1 move to 180
      wait 0.6 seconds
    else
      if Potentiometer value > 680 and Potentiometer value < 1024 then
        Buzzer tone 900

```


18. Tambah blok *servo* berserta blok *delay* dan blok *servo* lagi dan *delay*.

STEM in me™
The logo features the text 'STEM in me' in a blue, rounded font with a yellow outline. The word 'in' is replaced by a yellow gear icon. Above the gear is a green leaf icon with a circuit-like pattern inside it.

After Arduino Uno starts

repeat until not Sound Sensor detected sound

Buzzer Off

Servo 1 move to 0

if Potentiometer value > 0 and Potentiometer value < 341 then

Buzzer tone 300

Servo 1 move to 0

wait 0.3 seconds

Servo 1 move to 180

wait 0.3 seconds

else

if Potentiometer value > 340 and Potentiometer value < 681 then

Buzzer tone 600

Servo 1 move to 0

wait 0.6 seconds

Servo 1 move to 180

wait 0.6 seconds

else

if Potentiometer value > 680 and Potentiometer value < 1024 then

Buzzer tone 900

Servo 1 move to 0

wait 0.9 seconds

Servo 1 move to 180

wait 0.9 seconds

12: SISTEM KESELAMATAN KERETA

Projek kali ini untuk mengaplikasikan penggunaan interaksi dengan peranti lain secara wayarles menggunakan Bluetooth. Lampu kereta (neopixel LED) dan hon (pembaz) dikawal menggunakan aplikasi di telefon pintar ketika kereta tidak bergerak. Ini akan memudahkan pengguna untuk membuka dan menutup lampu serta membunyikan hon tanpa perlu ke kereta. Pengguna boleh mengawal lampu dalam 2 keadaan iaitu lampu rendah (Neopixel LED 1 dan 4) dan lampu tinggi (Neopixel LED 2 dan 3). Lampu rendah dikawal menggunakan potentiometer di dalam aplikasi telefon pintar manakala lampu tinggi dikawal melalui butang tekan. Hon pula dibunyikan menggunakan butang buzzer di dalam aplikasi. Bunyi hon boleh diubah mengikut nada yang diinginkan.

Pengenalan Modul Bluetooth

Modul Bluetooth membolehkan komunikasi tanpa wayar antara peranti. Ia membenarkan pemindahan data pada jarak yang dekat, menghapuskan keperluan untuk kabel fizikal dan lebih fleksibiliti dalam sambungan peranti. Antara jenis modul Bluetooth yang digunakan adalah HC-05 dan AT-09.

Pengenalan Aplikasi Reka Edukit dan Reka Edukit BLE



Figure 2: Aplikasi Reka Edukit



Figure 1: Aplikasi Reka Edukit BLE

Aplikasi Reka Edukit dan Reka Edukit BLE merupakan satu perisian yang boleh digunakan untuk mengawal Reka Edukit secara wayarles dengan menggunakan sambungan Bluetooth. Antara muka dan cara penggunaan untuk kedua – dua aplikasi adalah sama kecuali jenis modul yang sesuai dan boleh disambungkan ke aplikasi.

Aplikasi Reka Edukit hanya boleh disambungkan ke modul Bluetooth HC-05 manakala Reka Edukit BLE hanya boleh disambungkan ke modul Bluetooth AT-09.

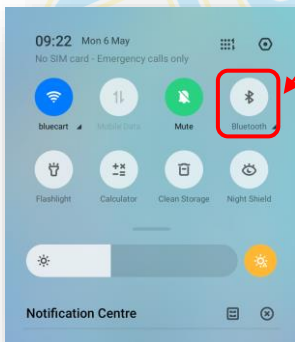
PERANTI YANG DIGUNAKAN:

1. Modul Bluetooth
2. Pembaz
3. Neopixel LED



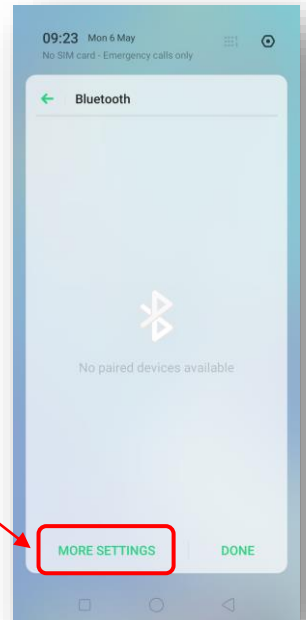
CARA PENYAMBUNGAN MODUL BLUETOOTH DENGAN APLIKASI REKA EDUKIT

Langkah 1



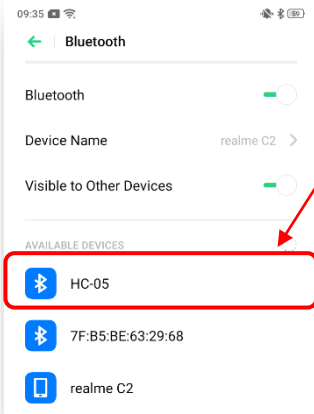
Tekan dan hidupkan menu Bluetooth.

Langkah 2



Tekan pada More Settings.

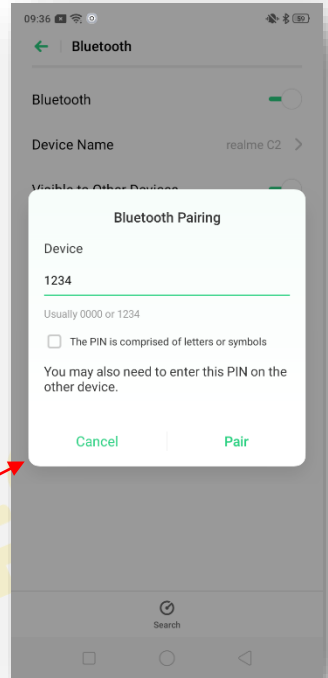
Langkah 3



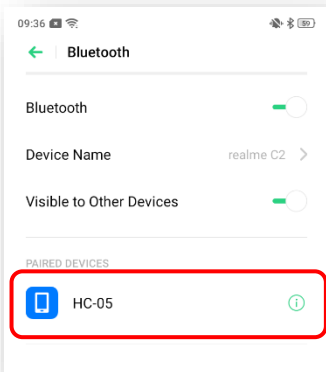
Kemudian cari nama modul Bluetooth pada Available Devices dan tekan pada nama tersebut.

Kemudian masukkan kata laluan '1234'. Untuk setiap modul Bluetooth, kata laluan adalah sama. Kemudian tekan pada butang Pair.

Langkah 4



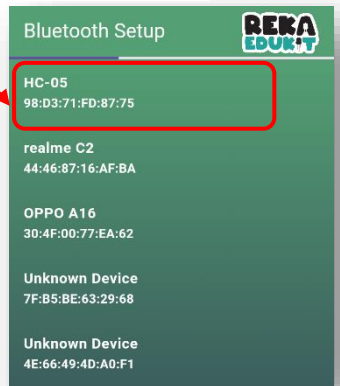
Langkah 5



Buka aplikasi Reka Edukit dan pilih nama modul Bluetooth tadi. Modul Bluetooth telahpun berjaya disambungkan ke aplikasi Reka Edukit.

Modul Bluetooth telah disambungkan pada telefon pintar.

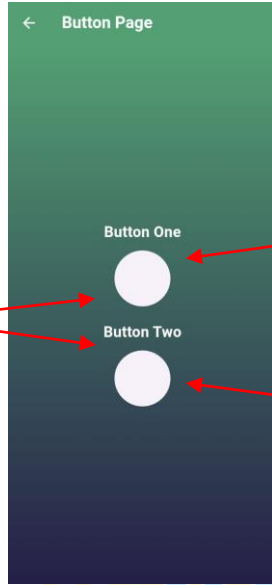
Langkah 6



PENGENALAN KAITAN BLOK PENGEKODAN DAN APLIKASI REKA EDUKIT



Figure 3: Aplikasi Reka Edukit



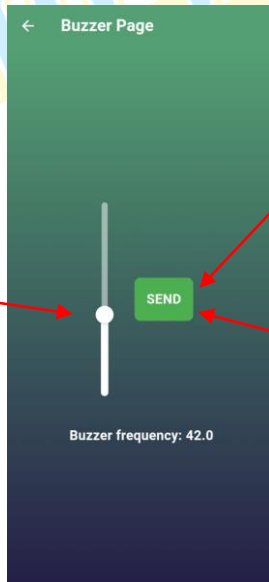
Butang Tekan 1 atau 2 dilepaskan



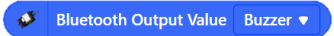
Butang Tekan 1 ditekan



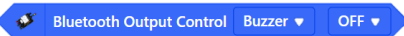
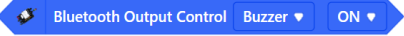
Butang Tekan 2 ditekan



Nilai frekuensi pembaz ditetapkan



Butang buzzer "send" ditekan



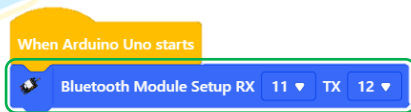
Butang buzzer "send" dilepaskan



Blok pengkodean mBlok	Fungsi di Aplikasi Reka Edukit
Bluetooth Data Control Data [1]	Butang Tekan 1 ditekan
Bluetooth Data Control Data [2]	Butang Tekan 2 ditekan
Bluetooth Data Control Data [0]	Butang Tekan 1 atau 2 dilepaskan
Bluetooth Output Control [Buzzer] [ON]	Butang buzzer "send" ditekan
Bluetooth Output Control [Buzzer] [OFF]	Butang buzzer "send" dilepaskan
Bluetooth Output Control [NeoPixel LED #] [ON]	NeoPixel LED [#] On
Bluetooth Output Control [NeoPixel LED #] [OFF]	NeoPixel LED [#] Off
Bluetooth Output Control [LED Red] [ON]	LED Merah On
Bluetooth Output Control [LED Red] [OFF]	LED Merah Off
Bluetooth Output Control [LED Yellow] [ON]	LED Kuning On
Bluetooth Output Control [LED Yellow] [OFF]	LED Kuning Off
Bluetooth Output Control [LED Green] [ON]	LED Hijau On
Bluetooth Output Control [LED Green] [OFF]	LED Hijau Off
Bluetooth Output Value [Potentiometer]	Nilai potensiometer ditetapkan
Bluetooth Output Value [Buzzer]	Nilai frekuensi pembaz ditetapkan
Bluetooth Output Value [LED Red]	Nilai kecerahan LED ditetapkan
Bluetooth Output Value [Servo 1]	Nilai kedudukan Servo 1
Bluetooth Output Value [Servo 2]	Nilai kedudukan Servo 2
Bluetooth Output Value [Servo 3]	Nilai kedudukan Servo 3

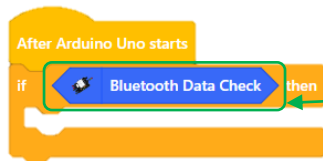
TUTORIAL

1. Seretkan *When Arduino Uno starts* serta blok *Bluetooth Module Setup*.



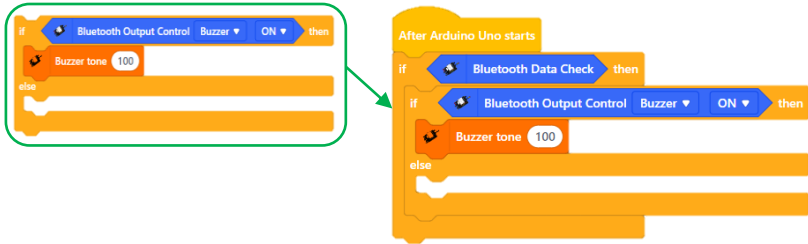
Untuk menetapkan sambungan modul Bluetooth.

2. Seterusnya, seretkan blok *After Arduino Uno starts* dan blok *If then*. Masukkan blok *Bluetooth Data Check* ke dalam ruang heksagon di dalam blok *if then*.

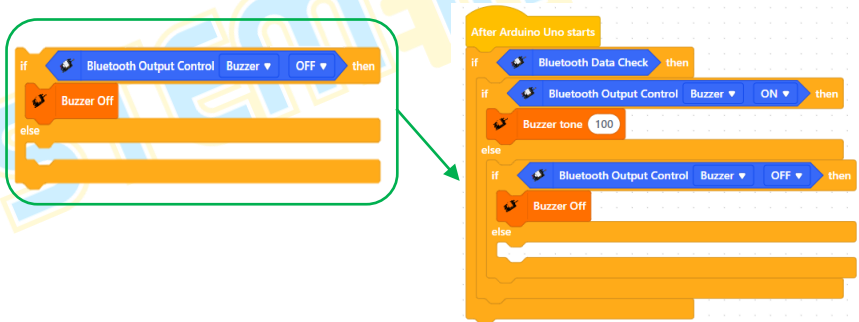


Berfungsi untuk menerima data daripada kontroler (aplikasi telefon).

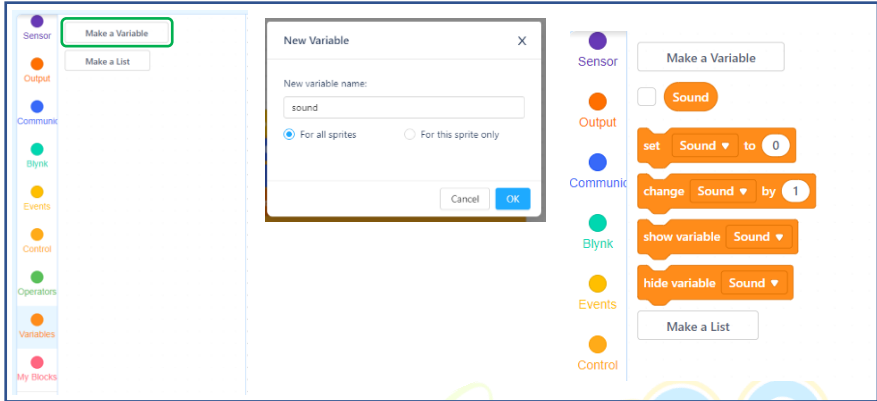
3. Seretkan blok *if: then else* dan masukkan blok *Bluetooth Output control* ke dalam ruang heksagon. Pastikan pilihan adalah "buzzer" dan "on". Kemudian masukkan blok *Buzzer tone* ke dalam blok *if then else*. Tetapkan nilai kepada 100. Masukkan blok tadi ke dalam blok *if then*.



4. Seretkan blok *if then else* dan masukkan blok *Bluetooth Output Control* ke dalam ruang heksagon. Tetapkan pilihan kepada "buzzer" dan "off". Seretkan blok *Buzzer off* ke dalam blok *if: then else*. Masukkan blok tadi ke dalam ruang *else*.



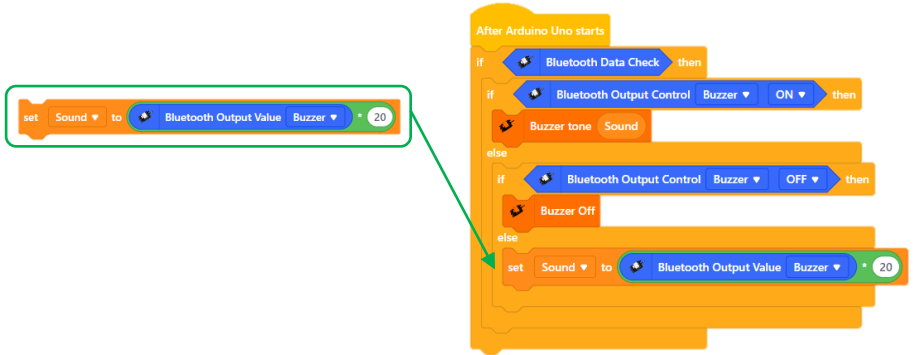
5. Tekan pada menu *Variables* dan *make a variable* untuk membuat pembolehubah. Kemudian blok untuk pembolehubah akan muncul seperti yang ditunjukkan.



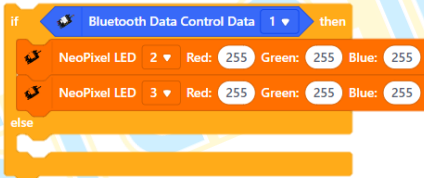
Tahukah anda?

Pembolehubah digunakan untuk menyimpan maklumat untuk dirujuk dan dimanipulasi dalam atur cara komputer. Mereka juga menyediakan cara untuk melabelkan data dengan nama deskriptif supaya program dapat difahami dengan lebih jelas.

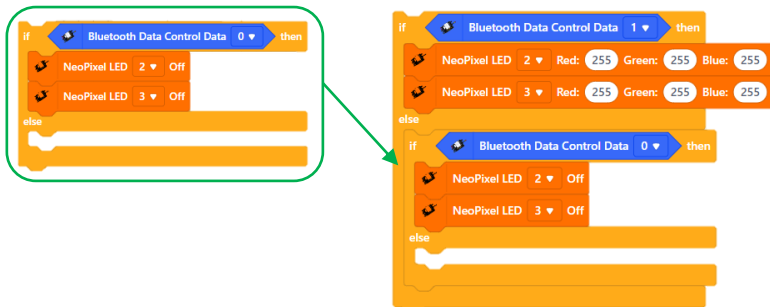
6. Seretkan blok *Bluetooth Output Value* dan masukkan blok tersebut ke dalam blok * (multiply). Kemudian masukkan blok tersebut dalam blok *set sound to*. Masukkan blok tersebut ke dalam ruangan blok *else*.



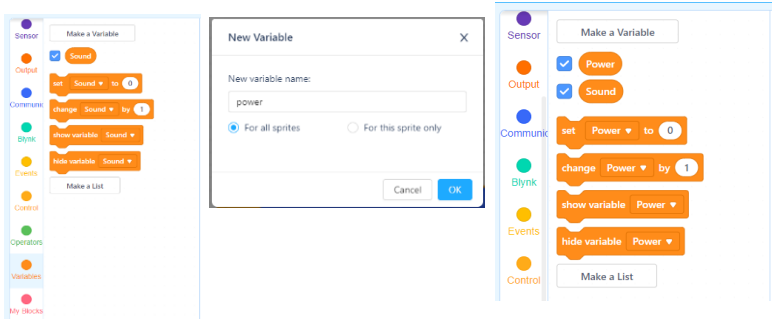
7. Seretkan blok *Bluetooth Data Control Data* dan masukkan ke dalam blok *if: then else*. Tetapkan kepada 1. Kemudian masukkan 2 blok *NeoPixel LED* ke dalam blok *if then else*. Tetapkan NeoPixel LED kepada 2 dan 3.



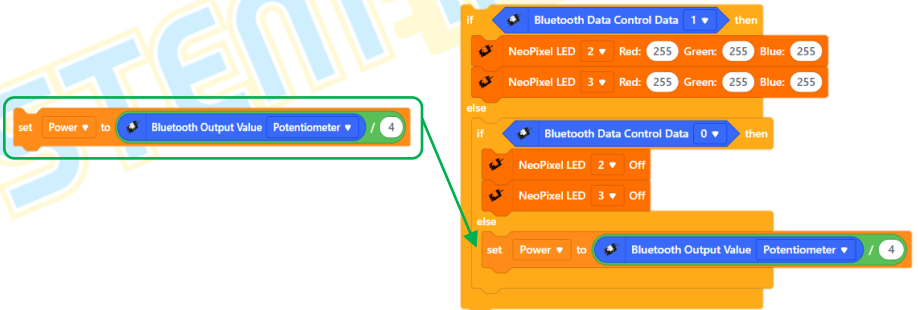
8. Seretkan blok *Bluetooth Data Control Data* dan masukkan ke dalam blok *if: then else*. Tetapkan kepada 0. Kemudian masukkan 2 blok *NeoPixel LED off* ke dalam blok *if then else*. Tetapkan kepada 2 dan 3. Masukkan blok tersebut ke dalam ruangan blok *else*.



9. Tekan pada menu *Variables* dan *make a variable* untuk membuat pembolehubah. Kemudian blok untuk pembolehubah akan muncul seperti yang ditunjukkan.



10. Seretkan blok *Bluetooth Output Value* dan masukkan blok tersebut ke dalam blok \div (divide). Letak pilihan sebagai Potentiometer dan nilai \div kepada 4. Kemudian masukkan blok tersebut dalam blok *set power to*. Masukkan blok tersebut ke dalam ruangan blok *else*.



11. Kemudian seretkan 2 blok *NeoPixel LED* dan letakkan dibawah blok *set power to* dalam bahagian *else*. Tetapkan *NeoPixel LED* kepada 1 dan 4. Seretkan blok *power* dari *variables* dan masukkan ke dalam setiap ruang *red. green dan blue* untuk kedua – dua blok.

12. Seretkan blok *set sound to* ke atas blok *set power to*. Kemudian masukkan semua blok tadi ke dalam ruangan *else* dan menggantikan kedudukan *set sound to*.

13. Ini merupakan keseluruhan blok pengkodan untuk projek ini.

```

When Arduino Uno starts
  Bluetooth Module Setup RX 11 TX 12

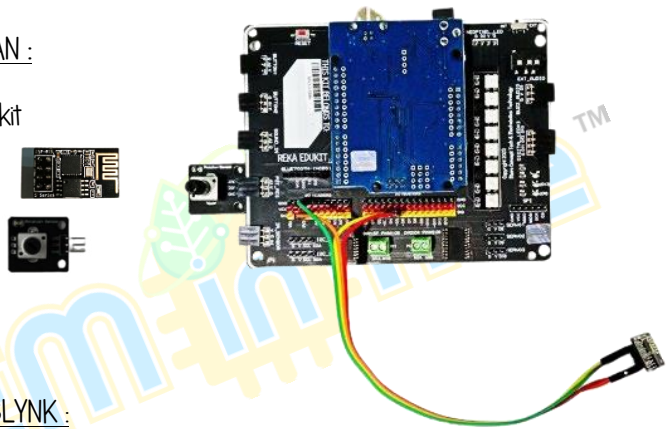
After Arduino Uno starts
  if Bluetooth Data Check then
    if Bluetooth Output Control Buzzer ON then
      Buzzer tone Sound
    else
      if Bluetooth Output Control Buzzer OFF then
        Buzzer Off
      else
        if Bluetooth Data Control Data 1 then
          NeoPixel LED 2 Red: 255 Green: 255 Blue: 255
          NeoPixel LED 3 Red: 255 Green: 255 Blue: 255
        else
          if Bluetooth Data Control Data 0 then
            NeoPixel LED 2 Off
            NeoPixel LED 3 Off
          else
            set Sound to Bluetooth Output Value Buzzer 20
            set Power to Bluetooth Output Value Potentiometer 4
            NeoPixel LED 1 Red: Power Green: Power Blue: Power
            NeoPixel LED 4 Red: Power Green: Power Blue: Power
          end if
        end if
      end if
    end if
  end if
  
```

14: PENGAWAL LAMPU

Dalam projek ini, kita akan mengawal cahaya lampu menggunakan teknologi Internet of Things (IoT). Kita akan menggunakan sebuah modul WiFi sebagai perantara antara papan litar RekaEdukit dan aplikasi Blynk. Apabila pengguna memusingkan meter upaya, kecerahan cahaya akan berubah. Melalui perisian Blynk, kita akan dapat memantau nilai kecerahan cahaya tersebut. Selain itu, kita juga dapat mengendalikan fungsi hidup dan mati lampu melalui perisian yang sama.

PERANTI YANG DIGUNAKAN :

1. Papan litar RekaEdukit
2. Wifi Modul
3. Meter upaya



PENGENALAN APLIKASI BLYNK :

Blynk adalah platform yang membolehkan pembangun membuat aplikasi Internet of Things (IoT) untuk mengendalikan perkakasan dari jauh menggunakan telefon pintar atau tablet. Ia menyediakan antara muka pengguna yang mudah digunakan untuk mengawal dan memantau pelbagai peranti IoT dan sensor. Blynk menyokong pelbagai papan mikropengawal seperti Arduino, Raspberry Pi, ESP8266, dan lain-lain, menjadikannya alat serba boleh untuk prototaip dan pembangunan IoT. Dengan Blynk, pengguna dapat membuat projek otomasi rumah, peralatan pintar, pemantauan alam sekitar, dan lain-lain, tanpa perlu pengaturcaraan yang rumit.

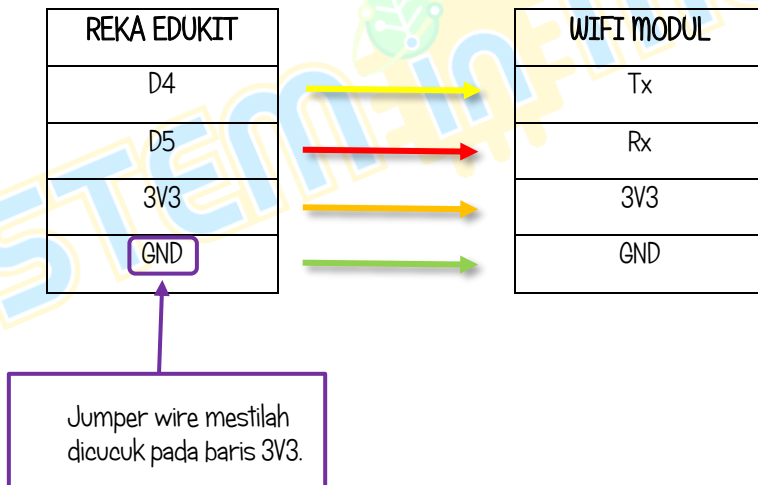


PENGENALAN WIFI MODUL :

Sebuah WiFi Module adalah komponen perkakasan yang membolehkan peranti untuk menyambung kepada rangkaian kawasan tempatan tanpa wayar (WLAN) menggunakan piawai WiFi. Biasanya, ia terdiri daripada litar terpadu kecil dengan fungsi WiFi serta komponen-komponen berkaitan seperti antena, penyambung, dan kuasa pemprosesan tambahan atau memori.

TUTORIAL PENYAMBUNGAN REKA EDUKIT DAN WIFI MODUL :

Jadual di bawah adalah penyambungan jumper wire dari papan litar Reka Edukit kepada komponen WiFi Module.



TUTORIAL DAFTAR BLYNK

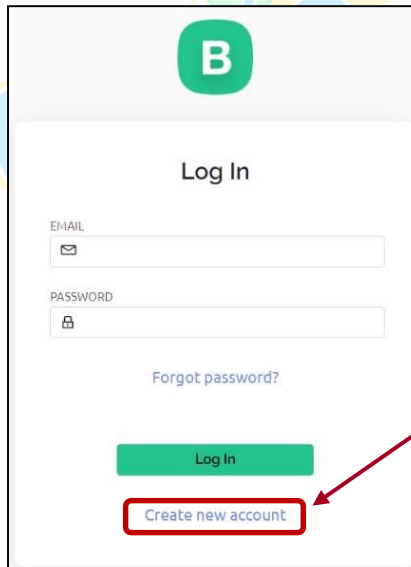
1. Layari laman sesawang Blynk dengan menggunakan pautan atau link yang disediakan.

Link : <https://blynk.io/>

@



2. Klik "Log Masuk" atau "Log In" yang terletak di halaman muka atau antara muka laman sesawang tersebut.. Jika belum mempunyai akaun untuk laman sesawang ini, sila klik atau menekan butang yang bertuliskan "Create New Account" atau "Buat Akaun Baru".



Klik **Create new account** untuk ke ruangan Sign Up

3. Isi alamat e-mail dan klik Sign Up.

B

Sign Up

Welcome! Fill in your email address and we will send an account activation link.

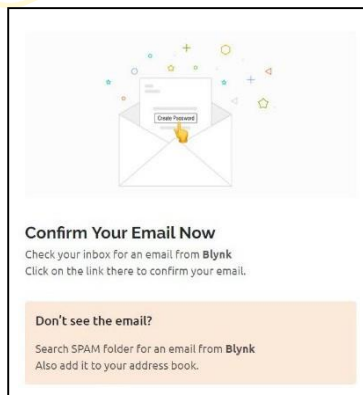
E-MAIL
rekaedukit@gmail.com

I agree to Terms and Conditions and accept Privacy Policy

Sign Up

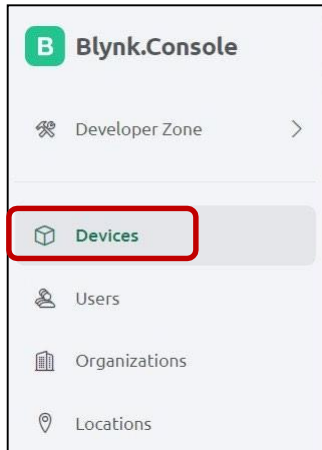
[Back to Login](#)

4. Untuk mula menggunakan akaun, sila sahkan alamat e-mail dengan membuka e-mail yang dihantar dan menekan pautan pengesahan yang disediakan.



TUTORIAL MEMULAKAN PROJEK BARU:

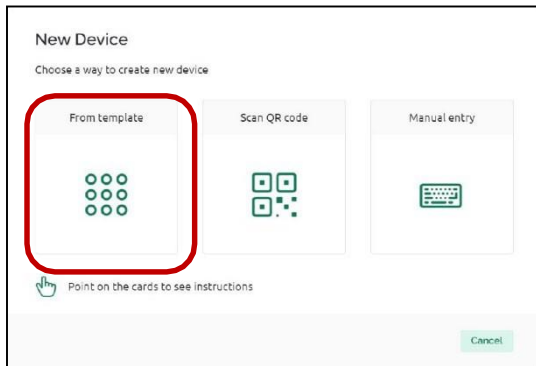
1. Setelah berjaya Log In ke dalam Blynk, langkah seterusnya adalah untuk navigasi ke ruangan atau bahagian yang dikenali sebagai [Blynk.Console](#). Kemudian klik [Devices](#).



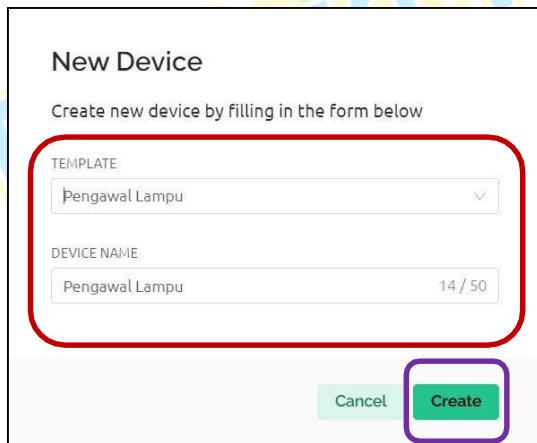
2. Pada ruangan ini, klik [+ New Devices](#).



3. Seterusnya, klik **From template**



4. Pilih projek **Pengawal Lampu** dan isi **DEVICE NAME**. Kemudian klik **Create**.



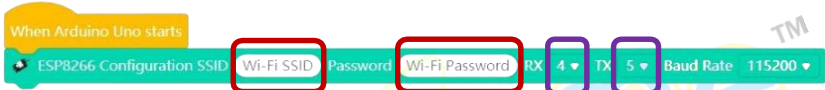
- Klik Device Info untuk maklumat mengenai **TEMPLATE NAME**, **TEMPLATE ID**, dan **AUTHTOKEN**.

TUTORIAL MBLOK :

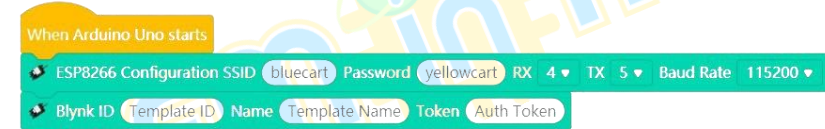
1. Seretkan blok When Arduino Uno starts

When Arduino Uno starts

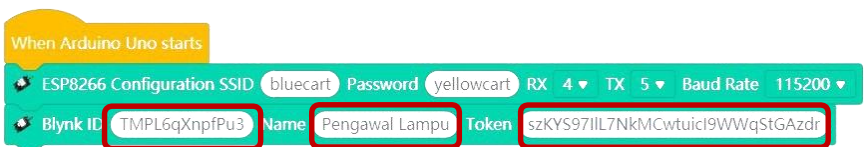
2. Seretkan blok ESP8266 Configuration SSID. Kemudian isi nama WiFi SSID dan Wifi Password anda. Seterusnya, Pilih nombor 4 di Rx (Receiver) dan nombor 5 di Tx (Transmitter).



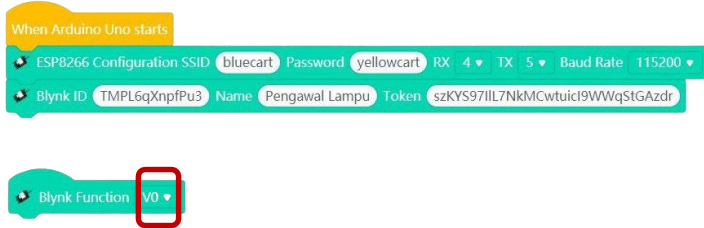
3. Seretkan blok Blynk ID. Name. Token.



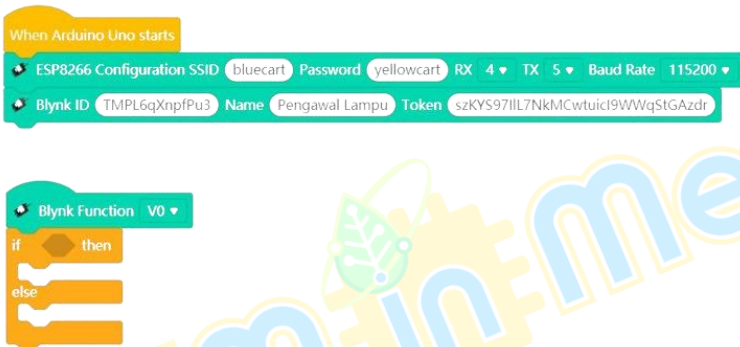
4. Seterusnya, masukkan maklumat Template ID, Nama Template, dan Auth Token di dalam maklumat peranti di Blynk. Ini biasanya boleh diakses melalui menu atau bahagian yang bertajuk "Device Info" di dalam peranti Blynk.



5. Seretkan blok Blynk Function dan tetapkan kepada V0



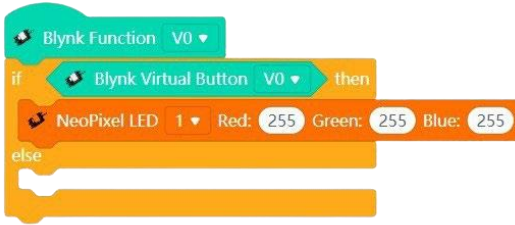
6. Seretkan blok if. then. else



7. Masukkan blok Blynk Virtual Button ke dalam blok if. then. else.



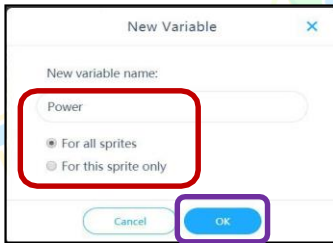
8. Seret blok NeoPixel LED ke dalam blok if. then. else.



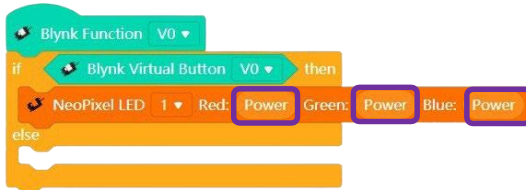
9. Pilih Make a Variable di Variables.



10. Namakan variable Power dan pilih For all sprites. Kemudian OK.



11. Masukkan blok Power ke dalam Red. Green. dan Blue.



12. Ulang langkah 11 untuk setiap 8 blok NeoPixel LED.

```

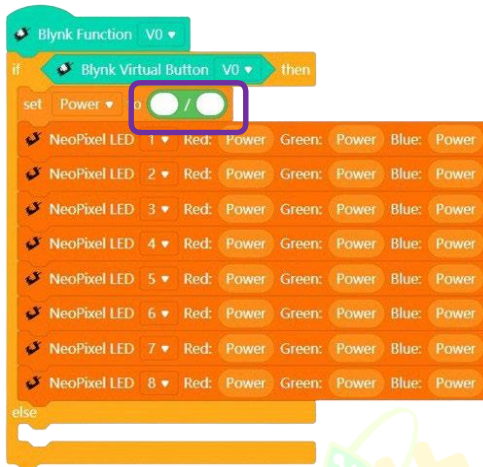
    Blynk Function V0
    if Blynk Virtual Button V0 then
        NeoPixel LED 1 Red: Power Green: Power Blue: Power
        NeoPixel LED 2 Red: Power Green: Power Blue: Power
        NeoPixel LED 3 Red: Power Green: Power Blue: Power
        NeoPixel LED 4 Red: Power Green: Power Blue: Power
        NeoPixel LED 5 Red: Power Green: Power Blue: Power
        NeoPixel LED 6 Red: Power Green: Power Blue: Power
        NeoPixel LED 7 Red: Power Green: Power Blue: Power
        NeoPixel LED 8 Red: Power Green: Power Blue: Power
    else
  
```

13. Seretkan blok set. Power, to.

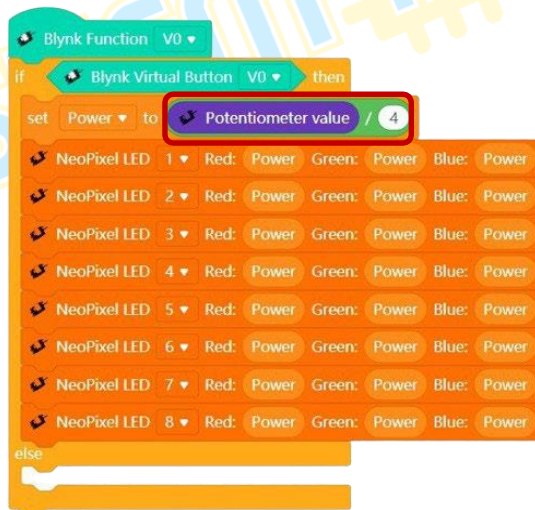
```

    Blynk Function V0
    if Blynk Virtual Button V0 then
        set Power to 0
        NeoPixel LED 1 Red: Power Green: Power Blue: Power
        NeoPixel LED 2 Red: Power Green: Power Blue: Power
        NeoPixel LED 3 Red: Power Green: Power Blue: Power
        NeoPixel LED 4 Red: Power Green: Power Blue: Power
        NeoPixel LED 5 Red: Power Green: Power Blue: Power
        NeoPixel LED 6 Red: Power Green: Power Blue: Power
        NeoPixel LED 7 Red: Power Green: Power Blue: Power
        NeoPixel LED 8 Red: Power Green: Power Blue: Power
    else
  
```

14. Masukkan blok divide ke dalam blok set. Power. to.



15. Masukkan blok Potentiometer value ke dalam blok set. Power. to. Kemudian isi nomor 4.



16. Seretkan blok Blynk Number: Display dan tetapkan kepada V1.

```

Blynk Function V0
if Blynk Virtual Button V0 then
  set Power to Potentiometer value / 4
  Blynk Number V1 Display 0
  NeoPixel LED 1 Red: Power Green: Power Blue: Power
  NeoPixel LED 2 Red: Power Green: Power Blue: Power
  NeoPixel LED 3 Red: Power Green: Power Blue: Power
  NeoPixel LED 4 Red: Power Green: Power Blue: Power
  NeoPixel LED 5 Red: Power Green: Power Blue: Power
  NeoPixel LED 6 Red: Power Green: Power Blue: Power
  NeoPixel LED 7 Red: Power Green: Power Blue: Power
  NeoPixel LED 8 Red: Power Green: Power Blue: Power
else

```

17. Masukkan blok Power ke dalam blok Blynk Number pada bahagian Display.

```

Blynk Function V0
if Blynk Virtual Button V0 then
  set Power to Potentiometer value / 4
  Blynk Number V1 Display Power
  NeoPixel LED 1 Red: Power Green: Power Blue: Power
  NeoPixel LED 2 Red: Power Green: Power Blue: Power
  NeoPixel LED 3 Red: Power Green: Power Blue: Power
  NeoPixel LED 4 Red: Power Green: Power Blue: Power
  NeoPixel LED 5 Red: Power Green: Power Blue: Power
  NeoPixel LED 6 Red: Power Green: Power Blue: Power
  NeoPixel LED 7 Red: Power Green: Power Blue: Power
  NeoPixel LED 8 Red: Power Green: Power Blue: Power
else

```

18. Seretkan blok NeoPixel LED Off di bawah else.

```
Blynk Function V0
if Blynk Virtual Button V0 then
  set Power to Potentiometer value / 4
  Blynk Number V1 Display Power
  NeoPixel LED 1 Red: Power Green: Power Blue: Power
  NeoPixel LED 2 Red: Power Green: Power Blue: Power
  NeoPixel LED 3 Red: Power Green: Power Blue: Power
  NeoPixel LED 4 Red: Power Green: Power Blue: Power
  NeoPixel LED 5 Red: Power Green: Power Blue: Power
  NeoPixel LED 6 Red: Power Green: Power Blue: Power
  NeoPixel LED 7 Red: Power Green: Power Blue: Power
  NeoPixel LED 8 Red: Power Green: Power Blue: Power
else
  NeoPixel LED 1 Off
```

19. Ulang langkah 17 untuk setiap 8 blok NeoPixel LED Off.

```

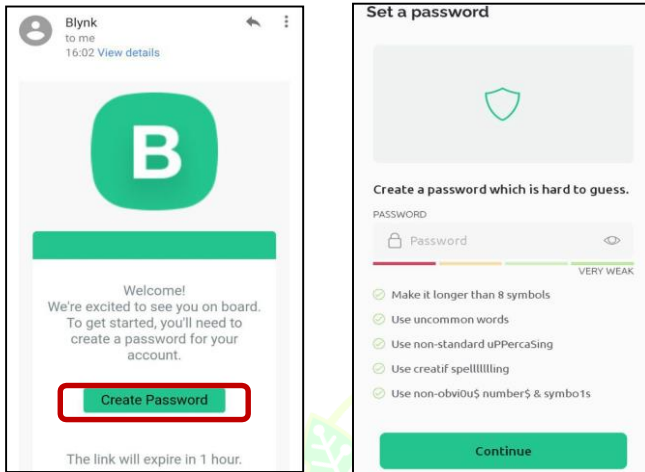
Blockly
  function main() {
    BlynkFunction_V0.whenClicked(function() {
      if (BlynkVirtualButton_V0.isClicked()) {
        setPower(PotentiometerValue / 4);
        displayPower();
      } else {
        turnOffLEDs();
      }
    });
  }

  function setPower(value) {
    for (let i = 1; i <= 8; i++) {
      NeoPixelLED[i].setRed(value);
      NeoPixelLED[i].setGreen(value);
      NeoPixelLED[i].setBlue(value);
    }
  }

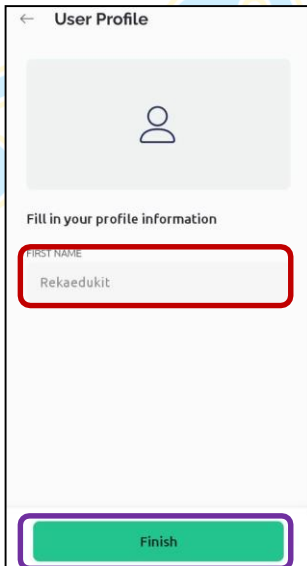
  function displayPower() {
    BlynkNumber_V1.displayPower();
  }

  function turnOffLEDs() {
    for (let i = 1; i <= 8; i++) {
      NeoPixelLED[i].setOff();
    }
  }
  
```

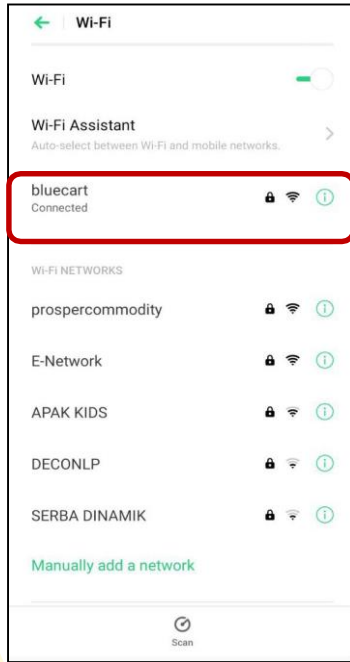
20. Muat turun aplikasi Blynk IoT di telefon pintar anda. Kemudian Log in dan Create Password. Untuk create password boleh semak di E-mail yang digunakan.



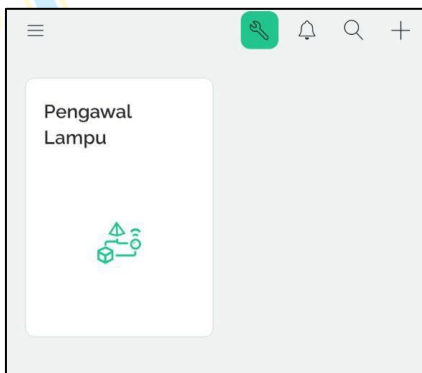
21. Isi maklumat profil. Kemudian, klik Finish.



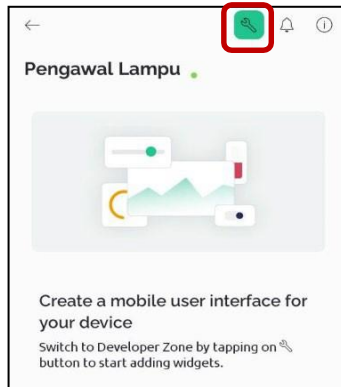
22. Seterusnya, WiFi dihubungkan pada telefon pintar. Pastikan sama seperti di blok ESP8266 Configuration SSID di langkah 2.



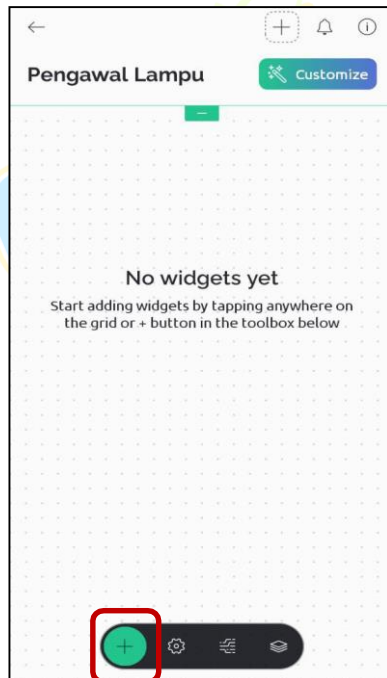
23. Di ruangan hadapan aplikasi Blynk, klik projek Pengawal Lampu.



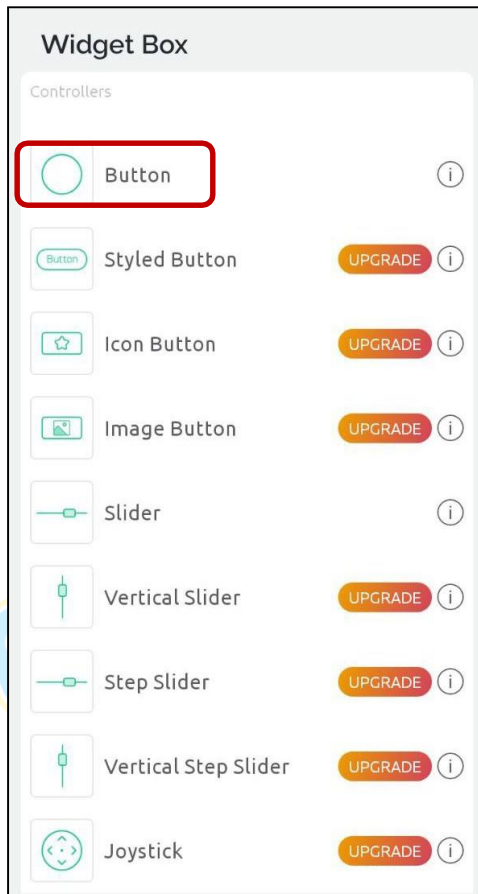
24. Klik pada **butang hijau** seperti di dalam rajah di bawah.



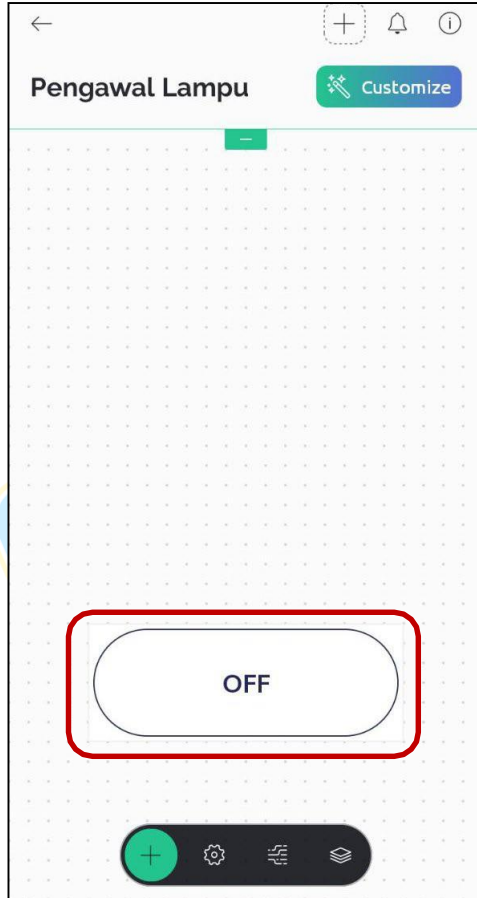
25. Klik symbol "+" di bahagian bawah.



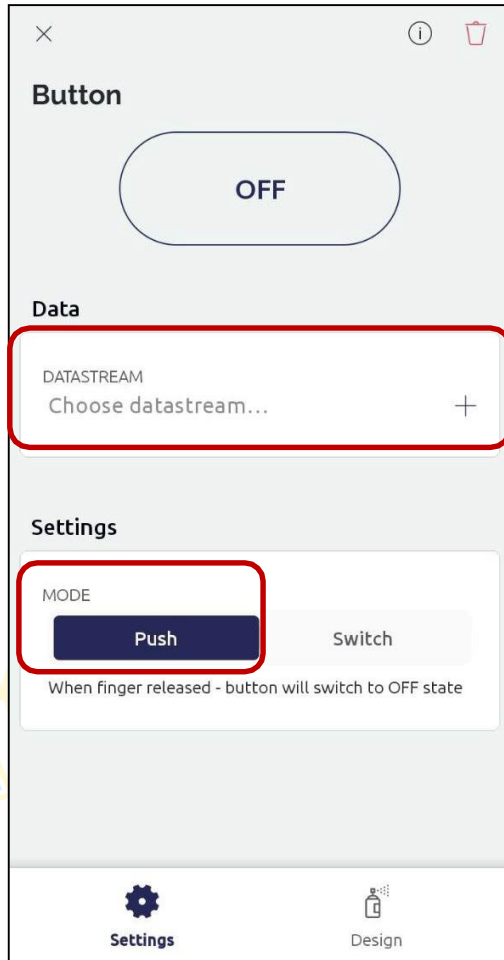
26. Pilih dan klik pada Button .



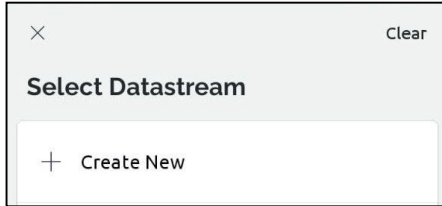
27. Susun kedudukan **Button** mengikut kesesuaian.



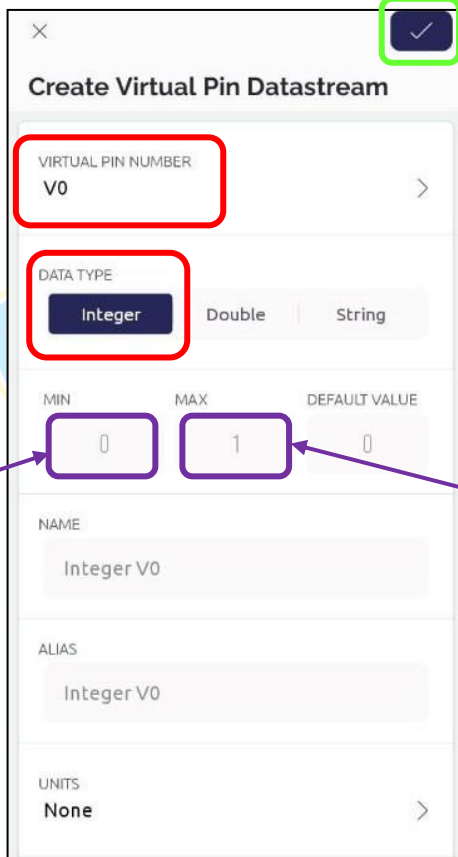
28. Tetapkan **MODE** kepada **Push**. Kemudian klik **DATASTREAM**.



29. Klik pada *Create New*.



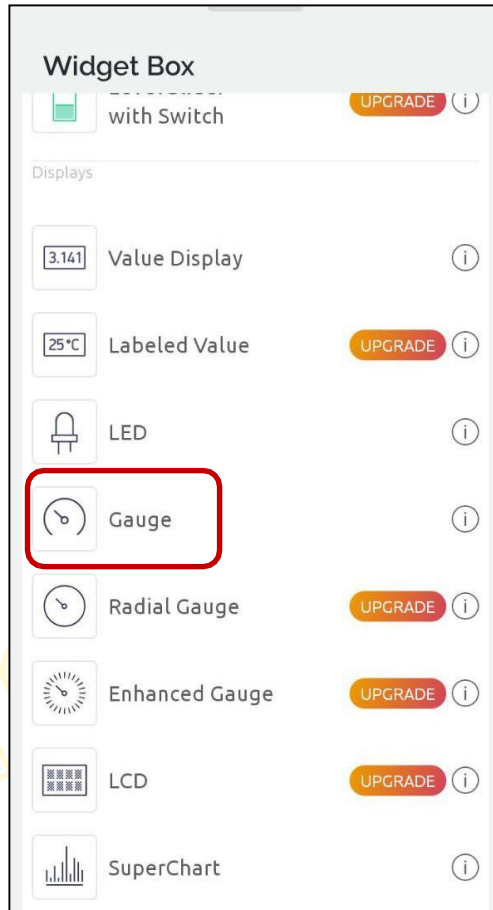
30. Pilih *V0* di *VIRTUAL PIN NUMBER* dan *Integer* di *DATA TYPE*. Kemudian, isi *0* di dalam *MIN* dan *1* di dalam *MAX*. Setelah itu, klik *butang "√"* di bahagian atas.



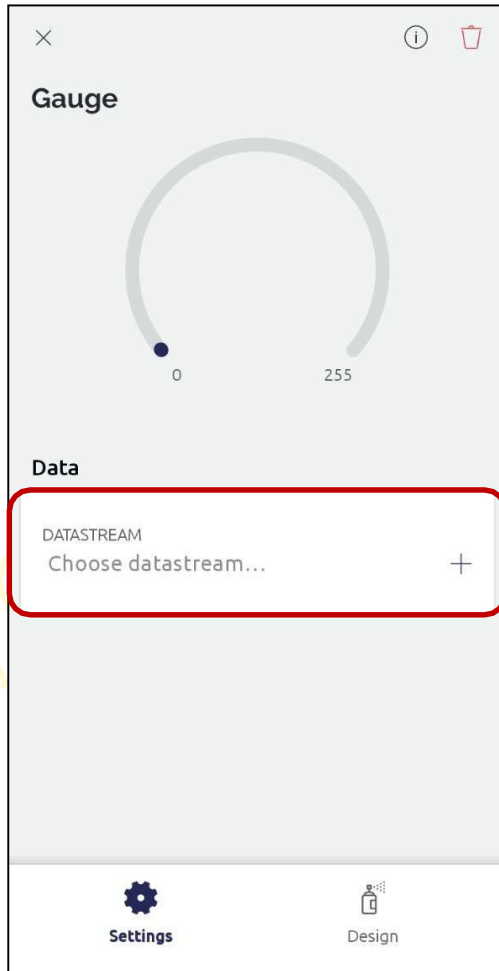
Nilai minimum (MIN) ditetapkan kepada 0, ia mewakili keadaan "OFF".

Nilai maksimum (MAX) ditetapkan kepada 1, ia mewakili keadaan "ON".

31. Ulang langkah 24. Kemudian, pilih dan klik pada Gauge.



32. Seterusnya, klik DATASTREAM.



33. Pilih V1 di VIRTUAL PIN NUMBER dan Integer di DATA TYPE. Kemudian, klik tombol "✓" di bahagian atas.

×

✓

Create Virtual Pin Datastream

VIRTUAL PIN NUMBER
V1

DATA TYPE
Integer Double

MIN	MAX	DEFAULT VALUE
0	255	0

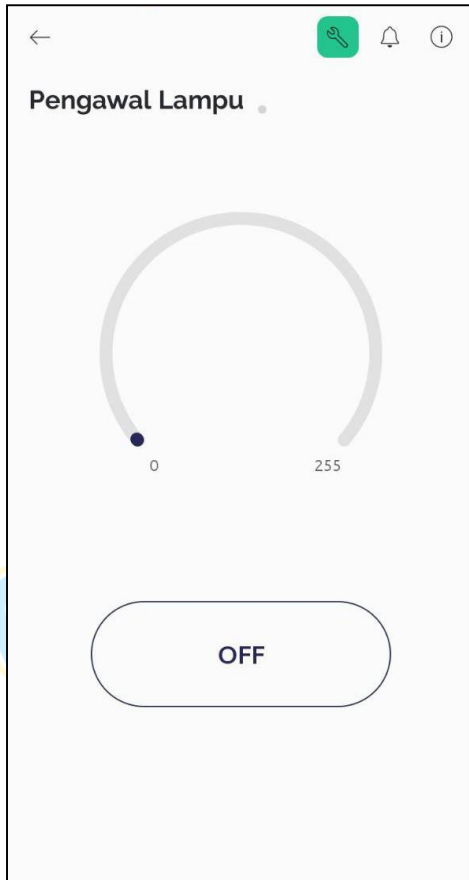
NAME
Integer V0

ALIAS
Integer V0

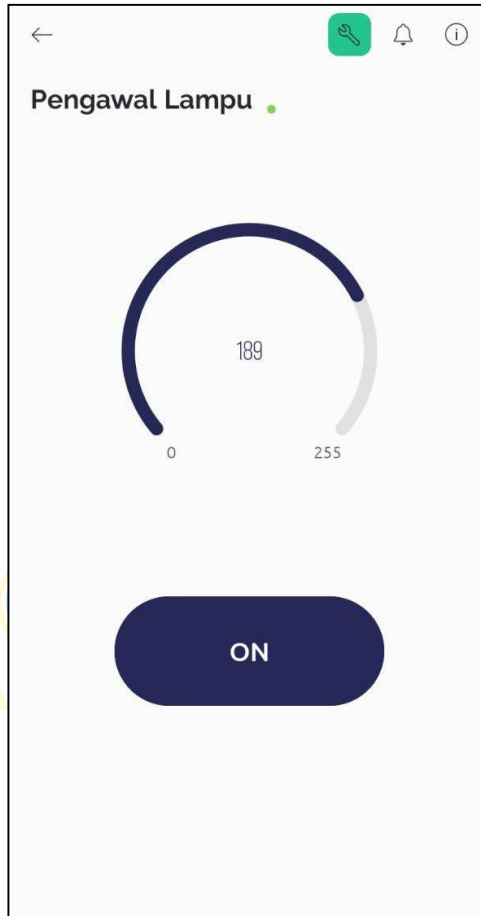
UNITS
None

Nilai maksimum (MAX) bagi NeoPixel adalah 255.

34. Rajah di bawah adalah paparan projek yang telah siap dan sedia untuk digunakan.



35. Rajah menunjukkan perubahan nilai apabila meter upaya dipusingkan. Kemudian, kecerahan cahaya lampu NeoPixel LED akan semakin bertambah.



MERAKYATKAN TEKNOLOGI

- Industry 4WRD
- Pemikiran Kreatif
- Pembudayaan Inovasi
- Kesejahteraan Hidup
- Kelestarian Alam
- Pembelajaran
Menyeronokkan

PENGELUAR:

MICRO CONCEPT TECH SDN BHD
1230153-W

No. 5-5, Pusat Dagangan Shah Alam,
Persiaran Damai, Seksyen 11,
40100 Shah Alam, Selangor, Malaysia

  @steminme



 <http://www.microconcept.com.my>
 steminme@microconcept.com.my